



# Reporte de Sostenibilidad 2020



@ BEKAERT

**Empresa (GRI 102-1)**

Productos de Acero Cassado S. A. – PRODAC

**Sede principal (GRI 102-3)**

Av. Néstor Gambeta 6429, Callao, Perú

**Te invitamos a enviar tus comentarios, opiniones y consultas a: (GRI 102-53)**

Amparo Verastegui – Gerente Senior de Talento Humano y Sostenibilidad

Amparo.Verastegui@prodac.pe

51 (1) 613 6666

# ÍNDICE



CARTA DE NUESTRO GERENTE GENERAL	04
PRINCIPALES CIFRAS DE NUESTRA GESTIÓN 2020	06
CONTRIBUCIÓN A LOS OBJETIVOS DE DESARROLLO SOSTENIBLE	07
<b>1. ACERCA DE PRODAC</b>	<b>09</b>
1.1. Sobre nosotros	10
1.2. Nuestros procesos	17
1.3. Principales grupos de interés	19
<b>2. GOBIERNO CORPORATIVO</b>	<b>21</b>
2.1. Estructura de gobierno	22
2.2. Comités de gestión	25
2.3. Asociaciones e iniciativas externas	26
<b>3. ÉTICA Y ANTICORRUPCIÓN</b>	<b>27</b>
3.1. Estándares y normas de conducta	28
3.2. Gestión contra la corrupción y la competencia desleal	29
<b>4. NUESTRO TALENTO HUMANO</b>	<b>30</b>
4.1. Sobre nuestros colaboradores	31
4.2. Capacitación y formación	33
4.3. Clima y cultura organizacional	35

<b>5. BIENESTAR, SALUD Y SEGURIDAD EN EL TRABAJO</b>	<b>38</b>
5.1. Nuestra gestión de seguridad y salud en el trabajo	39
5.2. Capacitaciones en seguridad y salud en el trabajo	44
5.3. Libertad de asociación y libre negociación	45
<b>6. CADENA DE VALOR SOSTENIBLE</b>	<b>46</b>
6.1. Principales proveedores y contratistas	47
6.2. Control y evaluación de proveedores y contratistas	49
<b>7. DESEMPEÑO AMBIENTAL</b>	<b>51</b>
7.1. Nuestra gestión ambiental	52
7.2. Uso eficiente de nuestros recursos	55
<b>8. RELACIÓN CON NUESTRA COMUNIDAD</b>	<b>60</b>
8.1. Iniciativas sociales	61
SOBRE EL REPORTE DE SOSTENIBILIDAD	63
TABLA GRI	65



## CARTA DE NUESTRO GERENTE GENERAL

(GRI 102-12) (GRI 102-14) (GRI 102-50)  
(GRI 102-52) (GRI 102-54)



En el 2020, vivimos la crisis sanitaria y económica global más severa de los últimos 100 años. No obstante, pese a la expansión de la pandemia del COVID-19, Prodac continuó operando como parte de los sectores industriales esenciales para la continuidad y el desarrollo del país.

Trabajamos bajo la premisa que toda crisis representa una oportunidad y que las múltiples adversidades que se presentaron durante el año fueran un impulso hacia la mejora continua de nuestros procesos, reflejándose en nuestro desempeño económico, social y ambiental.

Es por este motivo que elaboramos nuestro Reporte de Sostenibilidad bajo los estándares de la Global Reporting Initiative (opción esencial), el cual comprende nuestra gestión de enero a diciembre 2020. Este documento reúne las principales iniciativas y resultados de nuestro negocio, alineados a la Agenda 2030 de los Objetivos de Desarrollo Sostenible (ODS) de las Naciones Unidas.

En el marco de la pandemia nuestros esfuerzos se concentraron en velar por la continuidad del negocio y trabajar exhaustivamente por la salud de nuestros trabajadores. En ese sentido, la puesta en marcha de nuestro plan para la vigilancia, prevención y control de la salud de los trabajadores con riesgo de exposición a la COVID-19 fue nuestra prioridad.

Adicionalmente, a lo establecido por la legislación peruana, la empresa implementó diversas acciones de prevención, tratamiento y acompañamiento a aquellos trabajadores que fueron vulnerables al COVID-19. Desde kits de tratamiento para el personal con sintomatología, un staff de doctores a disposición del personal,





## CARTA DE NUESTRO GERENTE GENERAL

cobertura al 100% de atenciones en salud en centros privados, hasta entregas de balones de oxígeno y concentradores a domicilio, fueron algunas de las atenciones que otorgamos a nuestros trabajadores en una coyuntura tan compleja.

Reconocemos el desempeño y rol de cada uno de nuestros trabajadores que mostraron una elevada apertura al cambio y capacidad de adaptación a las demandas del mercado y al contexto al que nos enfrentamos.

En Prodac seguimos operando, consecuentes con nuestra Política del Sistema Integrado de Gestión, brindando condiciones laborales y de seguridad idóneas a nuestros trabajadores, ofreciendo productos y servicios de calidad a nuestros clientes y cuidando por el impacto de nuestras actividades en el medio ambiente y entorno.

Finalmente, en lo que respecta a la gestión con nuestras comunidades, nuestras iniciativas sociales se adaptaron a la coyuntura y tuvieron como prioridad apoyar a distintas organizaciones de la sociedad civil a hacer frente a la pandemia y prevenir contagios.

Sin más que agregar, los invitamos a leer nuestro Reporte de Sostenibilidad.

**Manuel Gallofré Cassado**

**Gerente General**

Productos de Acero Cassado – Prodac



## PRINCIPALES CIFRAS DE NUESTRA GESTIÓN 2020



**542 colaboradores**  
a nivel nacional.



**50 horas** promedio  
**de formación** por  
colaborador.



**87% de satisfacción**  
del colaborador en la  
encuesta de **clima**  
**laboral.**



**1.52% tasa de**  
**rotación** anual.



**Brindamos atención**  
y acompañamiento  
al 100% de **casos**  
**COVID-19**



**774 proveedores,**  
nacionales y extranjeros.



**28%** de nuestros  
**residuos sólidos se**  
**reciclan.**



**4 Objetivos**  
**de Desarrollo**  
**Sostenible,** alineados a  
la estrategia de negocio.



CONTRIBUCIÓN A LOS OBJETIVOS DE DESARROLLO SOSTENIBLE

(GRI 102-12)

En Prodac venimos trabajando bajo un enfoque de sostenibilidad. Contamos con una Política de Responsabilidad Social Empresarial basada en cuatro ejes fundamentales, que nos permiten maximizar los beneficios hacia nuestros principales grupos de interés y mantener una relación armoniosa con cada uno de ellos.

Nuestros principales ejes de acción



Desde el 2009 somos miembros del Pacto Mundial de las Naciones Unidas, iniciativa a través de la cual apoyamos la libertad de asociación y la negociación colectiva, la erradicación del trabajo infantil, la eliminación del trabajo forzoso, la abolición de prácticas discriminatorias, la lucha contra la corrupción y el respeto hacia el medio ambiente.

Adicionalmente, hemos alineado nuestras acciones de responsabilidad social y buenas prácticas corporativas a los siguientes Objetivos de Desarrollo Sostenible, impulsados desde el 2015 por la Organización de las Naciones Unidas.



### ODS 3:

Salud y bienestar: cumplimos con los procedimientos formales de salud y seguridad en la fabricación de nuestros productos, reduciendo los riesgos del entorno de trabajo para nuestros colaboradores, clientes y público en general.

### ODS 8:

Trabajo decente y crecimiento económico: orientamos nuestras acciones desde el área de Talento Humano a incrementar la calidad de vida y el potencial de nuestros colaboradores, ofreciéndoles beneficios para ellos y sus familias.

### ODS 9:

Industria, innovación e infraestructura: brindamos soluciones innovadoras en la transformación de productos de acero, buscando constantemente satisfacer las nuevas demandas del mercado nacional y extranjero.

### ODS 12:

Producción y consumo responsable: hacemos un uso responsable de los recursos que empleamos como parte de nuestros procesos productivos, buscando minimizar los impactos ambientales negativos que nuestra actividad pudiese ocasionar.





# 01

**ACERCA DE PRODAC**



 **BEKAERT**



## 1.1 SOBRE NOSOTROS



Somos una empresa líder en el país que nace en octubre de 1994. Nos dedicamos a la fabricación y comercialización de productos y servicios de alambres y sus derivados.



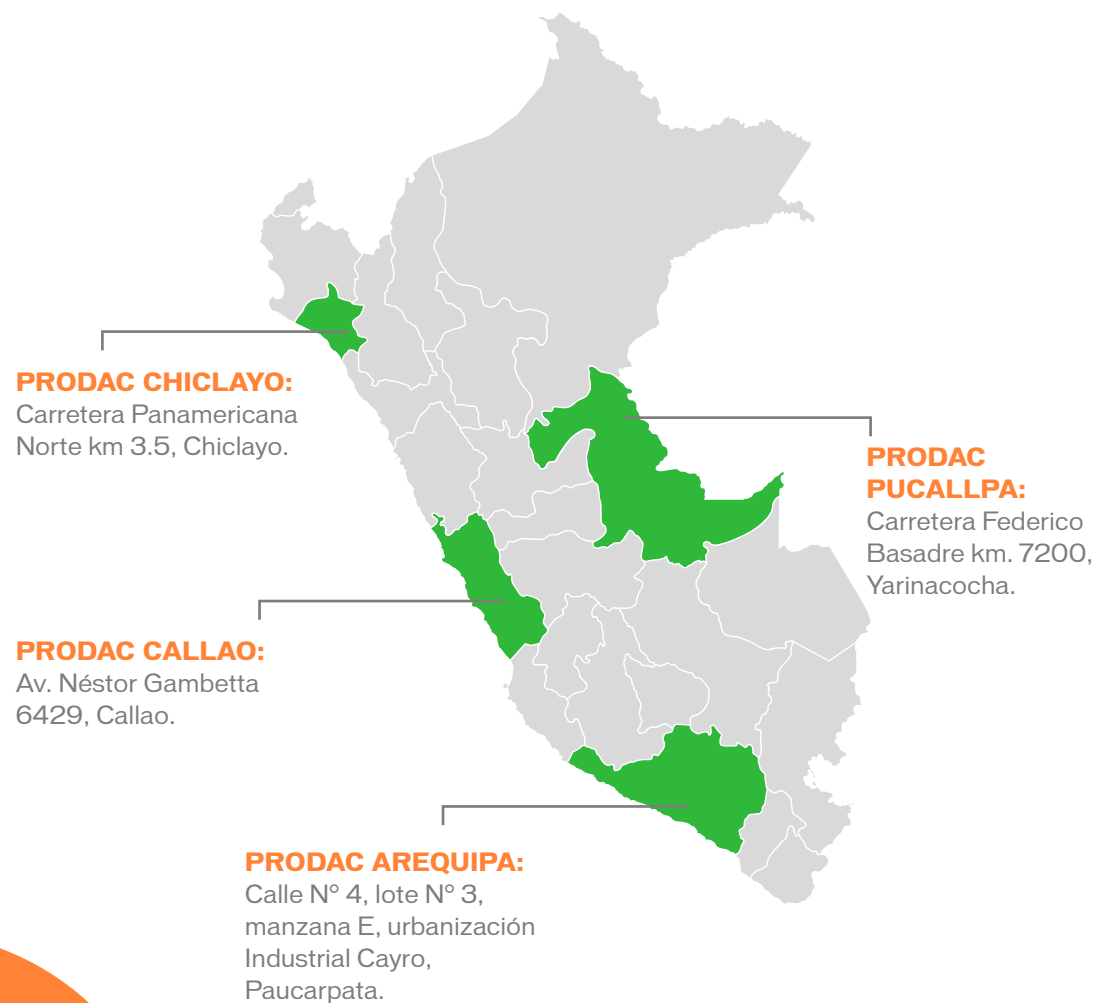
Nuestro socio estratégico es el Grupo Bekaert, fundado en 1880 y con sede central en Bélgica. Bekaert es el líder mundial tecnológico en soluciones avanzadas para la transformación y revestimiento del metal, a su vez es el mayor fabricante independiente de productos elaborados de alambre de acero con presencia a nivel global.



En Prodac contamos con una sede central, ubicada en el Callao, y con tres sucursales, a nivel nacional. Esto nos permite abastecer al mercado peruano y extranjero. Tenemos una participación comercial activa en más de 45 países en América, El Caribe, Europa y Oceanía.



## Nuestra sede central y sucursales (GRI 102-4)



## (GRI 102-2) (GRI 102-6)

Asimismo, estamos presentes en todos los sectores económicos de nuestro país y servimos a diversas industrias con una amplia gama de productos, todo ello bajo nuestro Sistema Integrado de Gestión que nos ha permitido obtener las certificaciones ISO 9001:2015, ISO 14001:2015 y la OHSAS 18001:2007.

### Nuestros productos:

**A. Agropecuario:** contamos con productos de calidad y profesionales altamente calificados para brindar asesoría en diversos proyectos:

#### A.1. Agrícola:

Sistemas de conducción.  
Alambres y mallas agrícolas.  
Cercos.  
Otros productos.

#### A.2. Pecuario:

Sistema de jaulas para postura.  
Segmento postura.  
Segmento engorde alambre blando para galpones Prodac.  
Complementos Prodac.  
Cercos ganaderos.  
Otros Productos.



**B. Construcción:** estamos enfocados en satisfacer las necesidades de nuestros clientes constructores y contratistas a través de soluciones innovadoras:

- Productos electrosoldados.
- Soluciones de acero preparado.
- Cables de acero.
- Fibras para losas.
- Juntas para pisos.
- Bandeja portacables.
- Refuerzo de acero para albañilería.

**C. Infraestructura:** brindamos soluciones ambientales para el control de la erosión e impermeabilización, así como soluciones viables:

- Refuerzo para concreto.
- Control de la erosión.
- Cerramientos.
- Soluciones y complementos viales (techos aligerados, Mesh Track)

**D. Ferretero:** atendemos los requerimientos de las ferreterías pequeñas, medianas y grandes, así como distribuidoras y depósitos de construcción a nivel nacional.

- Clavos.
- Alambres.
- Grapas galvanizadas.
- Mallas.
- Mercaderías.







### **(GRI 417, 103-1, 103-2, 103-3)**

En Prodac contamos con un equipo humano altamente capacitado que brinda soluciones de ingeniería y asistencia técnica desde la concepción de las obras de nuestros clientes, que incluye el diseño, hasta el monitoreo de postconstrucción. Este servicio incluye, en caso de requerirlo, el cálculo estructural y de estabilidad, así como la definición de las especificaciones técnicas y la asesoría durante la ejecución.

Esto forma parte importante de la gestión comercial y el posicionamiento de Prodac en el mercado. La salud y seguridad de nuestros clientes es pilar fundamental para la continuidad de nuestro negocio.

A través de nuestro Sistema Integrado de Gestión garantizamos productos y servicios de calidad y brindamos toda la información necesaria de cada uno de éstos mediante catálogos comerciales y etiquetado de nuestros productos, los cuales contienen la siguiente información.

### **(GRI 417-1)**

- a) Si el producto es perecible o representa algún riesgo o peligro para la salud humana
- b) Condición del producto
- c) Contenido neto del producto expresado en unidades de masa o volumen, según corresponda.







En lo relacionado a privacidad de la información de nuestros clientes, en Prodac realizamos una gestión activa que nos permite garantizar que no exista filtración de su información que pueda ser manipulada a beneficio de terceros, es así que trabajamos bajo los lineamientos de nuestra Política de Privacidad y Protección de Datos Personales.

Esta política tiene como objetivo hacer de conocimiento del público nuestro compromiso con la protección de datos personales, así como los lineamientos bajo los cuales realizamos el tratamiento de los mismos en ejercicio de nuestras actividades comerciales, la finalidad para la que lo hacemos y los procedimientos para que los titulares de los mismos puedan ejercer los derechos de acceso, rectificación, cancelación y oposición previstos en la Normativa de Protección de Datos Personales.

Gracias a una adecuada gestión, durante el 2020 no se han dado reclamaciones relativas a violaciones de la privacidad del cliente ni pérdida de datos de los mismos.

## MISIÓN Y VISIÓN

(GRI 102-16)

### **MISIÓN:**

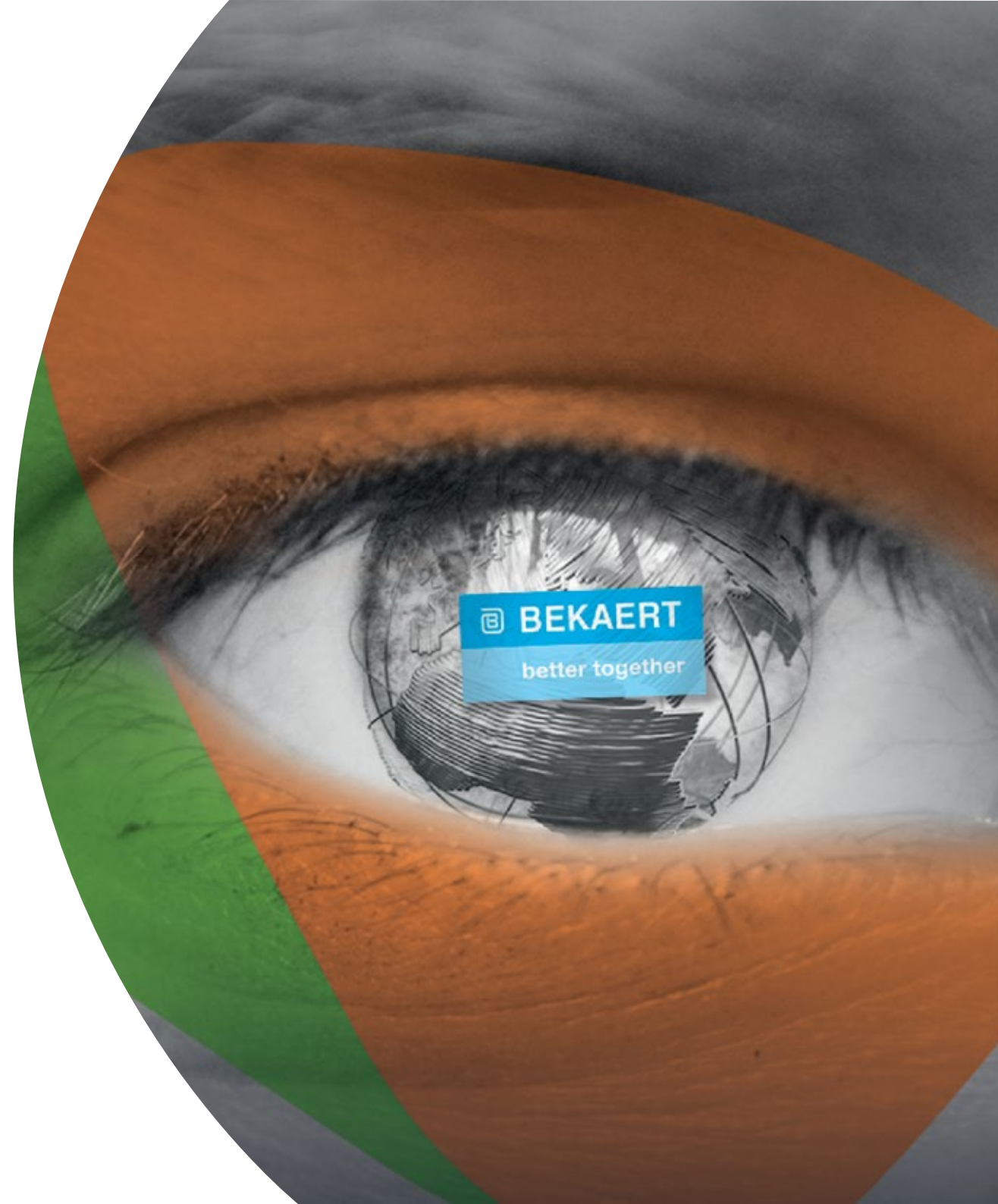
Somos una empresa que, de forma consistente con nuestro Código de Conducta, satisfacemos necesidades en el negocio de alambres, de productos contenidos en soluciones con alambres, y en negocios derivados y afines.

### **VISIÓN:**

Somos una empresa que despliega una constante curiosidad por anticipar e implantar negocios, así como formas de trabajar que permitan maximizar la contribución económica de todas sus actividades.

Estamos radicalmente comprometidos con la identificación y satisfacción de las necesidades de nuestros clientes.

Las personas y su desarrollo constituyen el pilar básico de la organización





## NUESTROS PRINCIPIOS



### Código de Conducta:



**1. Estar orientados al cliente:** los clientes son nuestra razón de ser y buscamos establecer con ellos relaciones sólidas y duraderas. Los acompañamos en sus emprendimientos y perseguimos que estén satisfechos con nuestra propuesta de valor.



**2. Respetar a las personas y su entorno:** promovemos la diversidad y buscamos construir y mantener relaciones con las distintas comunidades de nuestro entorno. Desarrollamos nuestras actividades de manera responsable, con énfasis en el cuidado del ambiente y en el cuidado de la integridad física y emocional de quienes la realizan.



**3. Actuar con integridad:** estamos comprometidos con el accionar serio y ejemplar de todas nuestras actividades, respetando todos los requerimientos del marco legal vigente en donde operemos. Somos consistentes con nuestros ofrecimientos y los cumplimos a cabalidad.



**4. Gestionar de manera irreprimible el cambio:** vivimos comprometidos en enfrentar firmemente los cambios que el entorno nos presente. Lo hacemos aprendiendo juntos, con esfuerzo, creatividad, búsqueda de la mejora continua e innovación.

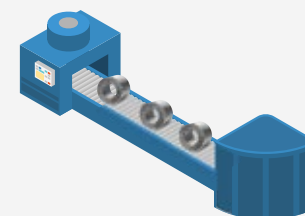


## 1.2 NUESTROS PROCESOS

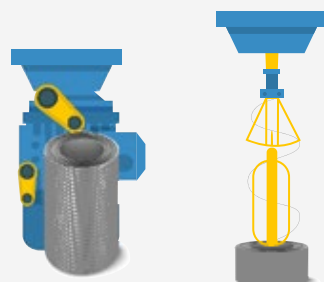
(GRI 416, 103-1, 103-2, 103-3)



**1. Almacenamiento:** el proceso para la fabricación del alambre se inicia con la llegada a Prodac del alambroón, una barra larga de acero de sección circular que se utiliza como materia prima y se produce por laminación en caliente. Puede venir en diámetros que varían entre 5.5 y 18 mm y en rollos de 2 toneladas.



**3. Galvanizado:** para prevenir que los alambres se oxiden, se les puede recubrir con una capa de zinc a través del proceso de galvanizado en caliente, el cual consiste en sumergir el alambre en un baño de zinc líquido a 450°C de temperatura, y con un 99.999% de pureza.



**2. Trefilado:** es un proceso de deformación en frío sin pérdida de material, el cual consiste en reducir gradualmente el diámetro del alambre, haciéndolo pasar a través de varios dados con forma de cono en el interior (widia, diamante natural y sintético). A medida que el alambre es trefilado se va endureciendo, así que para poder llegar a diámetros muy delgados es necesario someterlo a tratamientos térmicos posteriores.

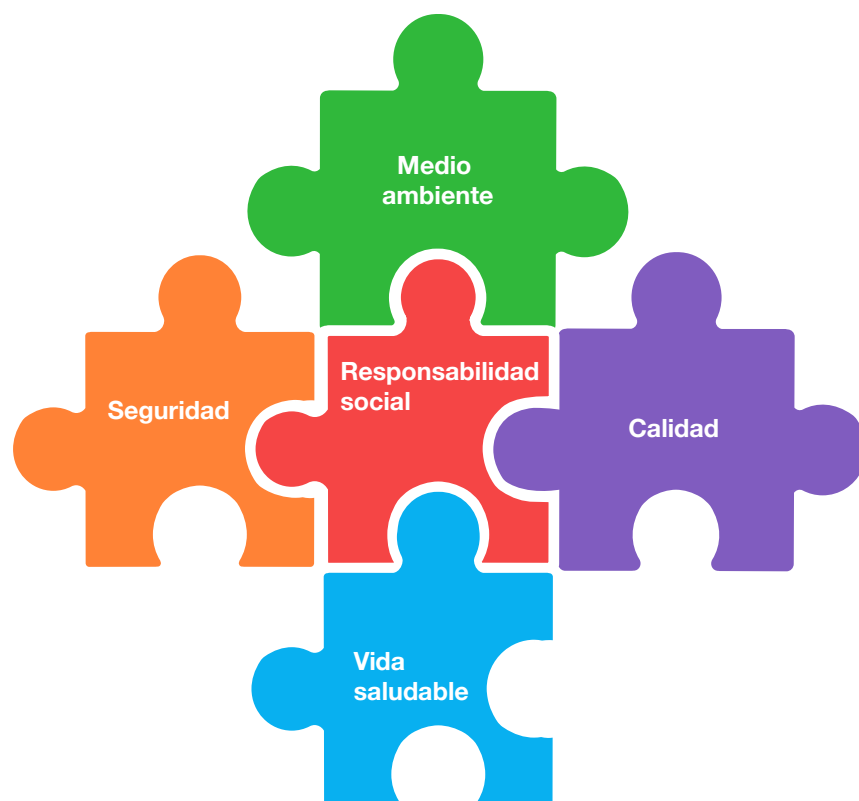


**4. Conversión final:** luego de haber sometido el alambre a los diferentes tratamientos térmicos o a los recubrimientos contra la corrosión, este puede ser vendido como producto terminado a través de las siguientes presentaciones: alambre negro trefilado, recocido, alambre galvanizado, plastificado, entre otros.

## NUESTRO SISTEMA INTEGRADO DE GESTIÓN

### (GRI 416-1)

Como hemos mencionado anteriormente, contamos con una Política de Sistema Integrado de Gestión bajo la cual desplegamos una serie de acciones de mejora continua en todos nuestros procesos. Las mismas que nos han permitido obtener las certificaciones: ISO 9001:2015 (Gestión de Calidad), OHSAS18001: 2007 (Seguridad y Salud Ocupacional) y la ISO 14001:2015 (Gestión Ambiental).



### POLÍTICA DEL SISTEMA INTEGRADO DE GESTIÓN

En PRODAC fabricamos y comercializamos productos de alambre, derivados y afines que satisfagan las necesidades de nuestros clientes, cumpliendo con estándares éticos de integridad, responsabilidad, y transparencia, rechazando el cohecho en todas sus modalidades. Considerando a todas nuestras partes interesadas pertinentes como factores fundamentales de nuestro desarrollo sostenible.

Estamos comprometidos con identificar las amenazas de seguridad de nuestra cadena de suministro, evaluar los riesgos, así como controlar y mitigar sus consecuencias, previniendo actos ilícitos y otros delitos conexos en nuestras operaciones e instalaciones.

Además, garantizamos el desarrollo, la participación y consulta activa de nuestros colaboradores y sus representantes. Promoviendo la mejora continua del Sistema Integrado de Gestión que incluya la mejora del desempeño de los Sistemas de Gestión de Seguridad, Salud en el Trabajo y Medio Ambiente, así como nuestro compromiso con la protección del medio ambiente que incluye la prevención de la contaminación.

Cumplimos con los requisitos legales pertinentes y otros que la organización suscriba, la negociación colectiva, los de responsabilidad social, los programas voluntarios en seguridad y salud en el trabajo que incluye nuestro compromiso de proporcionar condiciones de trabajo seguras y saludables, eliminando los peligros y reduciendo los riesgos para la prevención de las lesiones, dolencias, enfermedades, deterioro de la salud e incidentes relacionados con el trabajo, así como la promoción de estilos de vida saludables.



Julio, 2020



# 1.3 PRINCIPALES GRUPOS DE INTERÉS

(GRI 102-42)

Desde hace más de 25 años hemos construido y mantenido una sólida cultura basada en el prestigio y la buena reputación, lograda a partir de nuestras relaciones armoniosas con los distintos grupos de interés.

Actualmente tenemos ocho grupos de interés principales con los que nos relacionamos de manera permanente, buscando satisfacer sus expectativas y tener presente sus percepciones sobre el negocio. Éstos se identificaron, a través de un mapeo de stakeholders con nuestras gerencias y jefaturas, utilizando metodologías validadas internacionalmente.

(GRI 102-40)



El relacionamiento con cada grupo de interés presenta peculiaridades en los canales de diálogo empleados, así como los principales temas tratados durante el 2020.

Canales de comunicación con grupos de interés

(GRI 102-43) (GRI 102-44)



Grupos de interés	Canales de diálogo	Periodicidad	Temas tratados
 Accionistas	Correo electrónico Llamadas telefónicas Reuniones presenciales y/o virtuales	Mensual	Estados financieros, rentabilidad de la empresa, gestión de triple resultado, otros temas de interés
 Sociedad	Redes sociales Página web	Según se solicite	Requerimiento de participación de la empresa en charlas
 Estado	Reuniones presenciales y visitas a nuestra planta	Según se solicite	Auditorías e inspecciones realizadas por entidades fiscalizadoras
 Colaboradores	Reuniones presenciales Murales informativos Página web Redes sociales Whatsapp	Diaria	Pagos y compensaciones, Convenio colectivo, seguridad, clima laboral, mejoras en planta, condiciones y procesos, y otros temas de interés
 Proveedores	Correo electrónico Llamadas telefónicas Reuniones para evaluación de proveedores	Diaria	Negociación y firma de contratos, desempeño del proveedor y oportunidades de mejora
 Comunidad	Redes sociales Llamadas telefónicas Correo electrónico	Mensual	Donaciones, implementación de alguna obra
 Clientes	Redes sociales Página web Reuniones presenciales o virtuales Correo electrónico	Diaria	Cotizaciones de productos, seguimientos, satisfacción de los clientes, reclamos e incidencias, entre otros.





# 02

## GOBIERNO CORPORATIVO

(GRI 102-18)



@ BEKAERT



## 2.1 ESTRUCTURA DE GOBIERNO

### (GRI 102-5)

Prodac surge como resultado de la fusión de dos empresas líderes en el mercado de alambres en Perú: Industrias Cassado y Prolansa.

Conscientes de los retos que el comercio mundial implica, los accionistas de Industrias Cassado unieron recursos y esfuerzos con el Grupo Bekaert, representado por sus empresas asociadas Ideal Alambrec de Ecuador e Inchalam de Chile para comenzar el proyecto más ambicioso, una producción nunca antes vista en territorio peruano.

El Directorio de Prodac está constituido por siete directores elegidos por la Junta General de Accionistas del 10 de junio de 2019 para el periodo comprendido entre junio de ese año y junio de 2021.



### Miembros del Directorio

Nombre	Cargo	Nacionalidad
Piet Philemon A. Van Riet	Presidente	Bélgica
Jorge Edgardo López De Romaña Verdeguer	Director	Perú
Jorge Matetic Riestra	Director	Chile
Steven Angele P. Parewyck	Director	Bélgica
Juan Conrads Zauschkevich	Director	Chile
Arturo Luis Palma Matetic	Director	Chile
Raf Rentmeesters	Director	Bélgica

Con el objetivo de garantizar la transparencia financiera, realizamos tres tipos de auditorías:

### Auditoría financiera anual:

Efectuada por Ernst & Young, quien presenta los resultados económicos a la gerencia general para su revisión y aclaración de dudas que puedan surgir. Posteriormente, el informe es enviado a Bekaert. El resultado de esta auditoría son planes de acción dirigidos a mejorar la gestión financiera.

### Auditoría Bekaert:

El corporativo hace auditorías puntuales en áreas específicas normalmente cada tres años. Durante el 2020 no correspondió hacer este tipo de auditoría.

### Auditorías internas y externas:

Ejecutamos auditorías internas y externas para el control de procesos.



# ORGANIGRAMA



## 2.2 COMITÉS DE GESTIÓN

En Prodac, tenemos los siguientes comités.

**Comité de Gerencia:** conformado desde la constitución de Prodac en 1994, actualmente cuenta con seis participantes (todos gerentes de las distintas áreas), los cuales se reúnen una vez por semana para discutir sobre la situación de la empresa y los movimientos en ventas, así como otros temas que puedan ser de relevancia y parte de la estrategia del negocio.

**Comité paritario de Seguridad y Salud en el Trabajo:** conformado por diez miembros titulares, cinco representantes del empleador y cinco representantes de los trabajadores. Entre las funciones del comité se encuentra el monitoreo a la salud ocupacional de todos los colaboradores, incluido el seguimiento a los casos de la COVID-19, entre otros.

**Comité de intervención frente al Hostigamiento Sexual:** conformado en el 2020, en cumplimiento a la legislación peruana. El comité está conformado por cuatro miembros titulares y cuatro suplentes, y tiene como objetivo investigar y emitir recomendaciones de sanción y otras medidas adicionales frente a casos de hostigamiento sexual.

**Comité COVID-19:** surge en el contexto de pandemia con la finalidad de acompañar de cerca el impacto de la crisis sanitaria en las operaciones de la empresa. El comité se centra especialmente en atender los casos de los trabajadores afectados por el virus. Está integrado por líderes de distintas áreas de la organización.

**Comité SHE Council:** este comité revisa casos de seguridad por parte de la alta gerencia para verificar los planes de trabajo y situaciones que puedan poner en riesgo la seguridad del trabajador.



## 2.3 ASOCIACIONES E INICIATIVAS EXTERNAS

(GRI 102-13)



**United Nations**  
Global Compact



Formamos parte y hemos suscrito convenios con las siguientes asociaciones o empresas.

Pacto Mundial de la Organización de las Naciones Unidas (ONU).

Sociedad Nacional de Industrias (SNI).

Asociación de Empresas Privadas Metal Mecánicas del Perú (AEPME).

Instituto SENATI.

Además, al ser socios estratégicos de Bekaert, compartimos los certificados y distintivos que respaldan sus operaciones.





# 03

## ÉTICA Y ANTICORRUPCIÓN

(GRI 205, 103-1, 103-2, 103-3)  
(GRI 206, 103-1, 103-2, 103-3)



@ BEKAERT



### 3.1 ESTÁNDARES Y NORMAS DE CONDUCTA

En Prodac nuestra forma de trabajar y relacionarnos con nuestros grupos de interés responde a nuestros valores y cultura empresarial. Somos conscientes del impacto de nuestras operaciones y de la importancia de liderar el negocio de forma ética y responsable.



Por ello, a través de nuestro Reglamento Interno de Trabajo dirigido únicamente a colaboradores, Código de Conducta de Bekaert y nuestro Código de Prodac enfocado a colaboradores, proveedores, contratistas y todos aquellos que se encuentren en nuestras instalaciones, buscamos brindar lineamientos sólidos que definan y regulen las relaciones y condiciones laborales, basados en el espíritu de colaboración, comprensión y armonía con el fin de asegurar el logro de los objetivos de la organización y el bienestar de nuestros grupos de interés.

Promovemos el cumplimiento de estos documentos mediante su difusión a través de diferentes canales comunicacionales y estableciendo mecanismos de denuncia y seguimiento, en caso de incumplimiento.

La persona que realiza la denuncia puede contactar directamente a su jefe inmediato o a la Gerencia de Talento Humano y Sostenibilidad para reportar el hecho irregular o si desea puede presentar su descargo de manera anónima con el oficial de cumplimiento al correo:

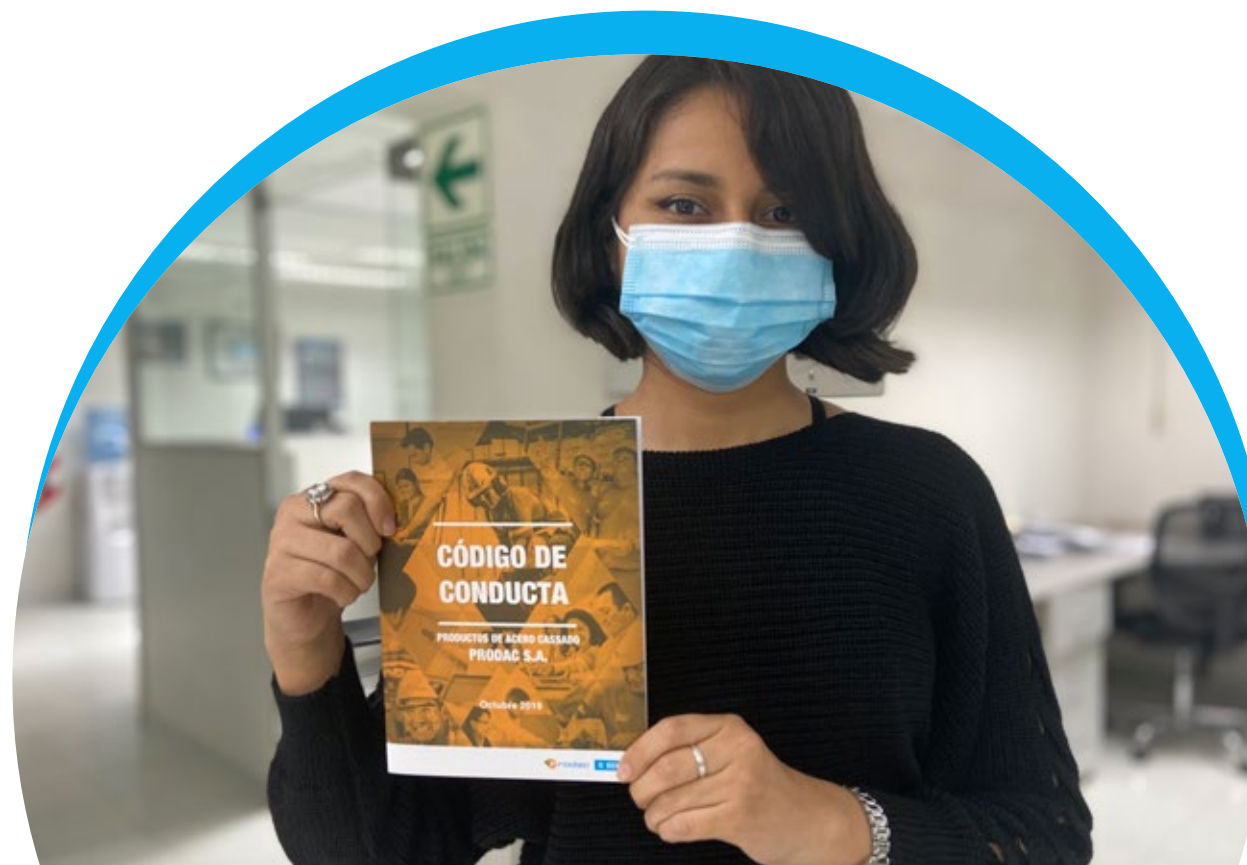


@ BEKAERT

[eticaytransparencia@prodac.pe](mailto:eticaytransparencia@prodac.pe) o a través de la página web. Prodac garantiza la protección del denunciante y prevé cualquier tipo de represalia.



Finalmente, realizamos la investigación de cada denuncia, de encontrarse uno o varios responsables, éstos son sancionados de acuerdo a la gravedad del hecho. Durante el 2020, no se presentó ninguna denuncia a través de los canales anteriormente indicados u otros.





## 3.2 GESTIÓN CONTRA LA CORRUPCIÓN Y LA COMPETENCIA



En Prodac estamos comprometidos con la mejora continua de nuestros procesos y procedimientos para evitar cualquier acto de cohecho o soborno en todas sus modalidades, el tráfico de influencias, la colusión, el lavado de activos, el financiamiento al terrorismo, actos de corrupción y competencias desleales.

Desde el 2019 contamos con una Política de Cumplimiento Anticorrupción que nos permite dar fiel cumplimiento de las disposiciones legales en lo referente al Modelo de Prevención de la Ley N° 30424, modificado por el Decreto Legislativo N° 1352 y su reglamento aprobado mediante Decreto Supremo N° 002-2019-JUS. Los miembros de la organización que incumplan las disposiciones de esta política están sujetos a las medidas disciplinarias y sanciones legales. Las infracciones cometidas por terceros ocasionarán la suspensión o rescisión del contrato o servicio involucrado, así como también las sanciones legales correspondientes.



El oficial de cumplimiento, designado por los altos cargos de la empresa, tiene la autoridad y responsabilidad para conocer y atender este tipo de hechos, hacerles seguimiento y brindar un reporte final con las medidas disciplinarias que finalmente se abordaron.

Para el cumplimiento de la política anteriormente mencionada contamos con un Modelo de Prevención que establece las pautas a

seguir en nuestra actuación diaria con los procedimientos adecuados y programas de capacitación a nuestros colaboradores.

Asimismo, cada colaborador que ingresa a empresa pasa por una inducción sobre el modelo de ética y anticorrupción. Estos documentos son debidamente comunicados al 100% de los trabajadores, clientes y proveedores, quienes se comprometen con leerlos y cumplirlos a cabalidad.

### (GRI 205-3) (GRI 206-1)

Durante el 2020 no se presentaron denuncias relacionadas a actos de corrupción. Asimismo, Prodac no estuvo vinculada a acciones jurídicas relacionadas con la competencia desleal, prácticas monopólicas y contra la libre competencia.

### (GRI 419, 103-1, 103-2, 103-3) (GRI 419-1)

Además, no existió ningún incumplimiento de las leyes y normativas en este tema o en otro vinculado al ámbito socioeconómico. Desde nuestra área legal entendemos que el cumplimiento regulatorio es fundamental y para ello realizamos de manera regular un mapeo y seguimiento a nuevas o posibles futuras normativas que afecten nuestras actividades. Cuando hay una medida regulatoria nueva, la comunicamos a las áreas correspondientes y la añadimos a nuestro Reglamento Interno de Trabajo, realizando charlas y auditorías internas con el fin de dar a conocer las modificaciones. Esta gestión involucra a nuestros accionistas, proveedores, trabajadores y comunidad en general.



# 04

## NUESTRO TALENTO HUMANO

(GRI 102-7) (GRI 102-8)



@ BEKAERT

## 4.1 SOBRE NUESTROS COLABORADORES

(GRI 401, 103-1, 103-2, 103-3)

Nuestros colaboradores son el pilar básico de nuestra organización. Sin su participación y aportes no podríamos alcanzar las metas que nos hemos propuesto como organización. Sin importar su nivel jerárquico, profesión u oficio, conocimiento técnico y experiencia, constituyen el factor más importante en nuestros procesos.

Para lograr un trabajo eficiente requerimos de colaboradores con valores y habilidades como el respeto, curiosidad, orientación al cliente, responsabilidad, honradez, colaboración, trabajo en equipo y creatividad.

Como hemos mencionado, nuestros colaboradores rigen su comportamiento bajo el Reglamento Interno de Trabajo y se desempeñan teniendo presente los cuatro principios culturales de nuestro Código de Conducta.

Al cierre del 2020, en Prodac contamos con 542 colaboradores a nivel nacional.





Colaboradores por tipo de contrato, sexo y región

Tipo de contrato	Sexo	Región	2020
Permanente	Hombres	Arequipa	4
	Mujer		1
	Hombres	Chiclayo	3
	Mujer		2
	Hombres	Iquitos	1
	Mujer		1
	Hombres	Pucallpa	2
	Mujer		2
	Hombres	Lima y Callao	482
	Mujer		44
Total			542

Colaboradores por edad y sexo

Grupo de edad	Sexo	2020
Menores de 30 años	Hombres	62
	Mujeres	18
Entre 31 y 40 años	Hombres	231
	Mujeres	19
Entre 41 y 50 años	Hombres	129
	Mujeres	6
Entre 51 y 60 años	Hombres	63
	Mujeres	7
Mayores de 61 años	Hombres	7
	Mujeres	0

Colaboradores por tipo de jornada y sexo

Tipo de contrato	Sexo	2020
Jornada completa	Hombres	492
	Mujeres	50



Beneficios laborales (GRI 401-2)

- Seguro de salud (EsSalud).
- CTS semestral (2).
- Vacaciones (30 días al año).
- Gratificaciones (julio y diciembre).
- Asignación familiar.
- Seguro de Vida Ley.
- SCTR Salud.
- SCTR Pensión.

## 4.2 CAPACITACIÓN Y FORMACIÓN

(GRI 404,103-1, 103-2, 103-3)

Actualmente desarrollamos nuestro plan de capacitación con las distintas jefaturas y de acuerdo con las exigencias del negocio. Contamos con una plataforma de aprendizaje para que nuestros trabajadores accedan a diversos cursos en correspondencia con su perfil profesional.

Promovemos el aprendizaje continuo a través de la difusión de cursos de instituciones nacionales e internacionales por medio de nuestro programa “Impulsando Talento”.



Compartimos los temas de algunas capacitaciones brindadas durante el 2020:

- Foros de cuidado de manos
- Sensibilización sobre el Covid-19
- Operación segura de montacargas
- Cuidado de infraestructura y prevención de riesgos



Realizamos el registro de horas de capacitación y, en algunos casos, indicadores de efectividad que se acuerdan con el jefe inmediato o el gerente de área. De esta manera gestionamos los resultados de nuestro plan anual de capacitación.





Registro de horas de capacitación 2020  
(GRI 404-1)

Prodac		Número total de horas de formación	Número total de colaboradores	Promedio de horas de formación por empleado
Operarios	Hombres	26300	370	71.08
	Mujeres	69	1	69.00
Empleados	Hombres	457	104	4.39
	Mujeres	191	44	4.34
Ejecutivos	Hombres	73	12	6.08
	Mujeres	19	3	6.17
General		27108	534	50.76

(GRI 404-3)



Durante el 2020, el 100% del personal empleado y ejecutivo participó en el proceso de gestión del desempeño.

Con respecto a nuestro personal operativo, el 100% realizó como práctica diálogos de desempeño, donde se revisan y monitorean los objetivos del área junto a sus jefes inmediatos.





## 4.3 CLIMA Y CULTURA ORGANIZACIONAL



Pese a un contexto complejo, reafirmamos nuestro compromiso de contribuir con el progreso y bienestar de nuestros trabajadores y sus familias.

En el 2020 realizamos nuestra encuesta de clima laboral, obteniendo como resultado 87% de satisfacción de nuestros trabajadores. Este resultado nos motiva a seguir construyendo un gran lugar para trabajar.

### Principales acciones en clima y cultura:

#### a) Comunicación:

En el contexto de la pandemia hemos desplegado esfuerzos para mantenernos más cerca de nuestros trabajadores. La participación de nuestros líderes en los comités de crisis nos permitió que puedan brindar a sus equipos una información oportuna y clara. Además, nuestro canal de comunicación por whatsapp “Habla Prodac” nos ha permitido tener una comunicación más directa, oportuna y rápida.

#### b) Infraestructura y condiciones de trabajo:

Adecuamos nuestra infraestructura de acuerdo con los protocolos COVID-19, implementamos más áreas verdes para tener un ambiente de trabajo agradable y realizamos mantenimiento de equipos que aseguren adecuadas condiciones de trabajo.





### c) Cultura de Seguridad:

En Prodac vivimos la seguridad como un valor, por lo que realizamos capacitaciones, campañas de comunicación relacionadas al cuidado de manos, cumplimiento de los protocolos COVID-19, cuidado de infraestructura, entre otros.



### d) Cultura Kallpay

Por medio de nuestro programa Kallpay buscamos promover una cultura de vida saludable y de prevención de enfermedades, fortaleciendo el desarrollo de nuestros colaboradores y sus familias a través de 4 ejes:



En el 2020 realizamos actividades en base a estos cuatro ejes en alianza con algunas universidades y entidades gubernamentales. A continuación, se encuentran algunas de las charlas y capacitaciones que brindamos a los colaboradores y sus familiares:

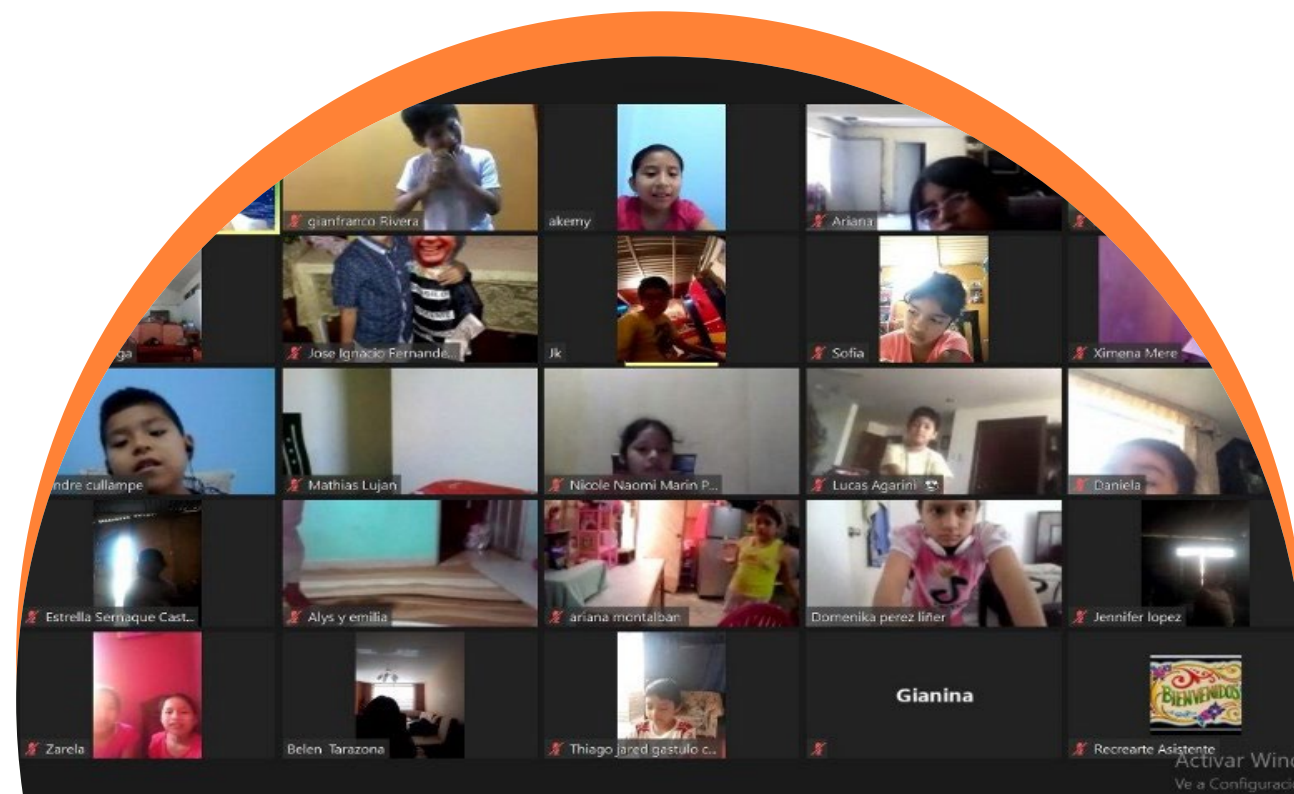
- Refrigerio saludable para niños.
- Síntomas y signos de alerta ante la COVID-19.
- Nutrición y salud: ¿cómo debo alimentarme si tengo COVID-19?
- Importancia de las vitaminas y minerales para nuestro cuerpo.
- Estrategia de afrontamiento emocional en pandemia.

- Salud: actúa ante el dolor crónico.
- Crianza positiva según la personalidad de los hijos.
- Gestión del estrés y mindfulness.



### e) Integración y familia

Durante el 2020 realizamos diversas actividades para nuestros trabajadores y sus familias que se tuvieron que adaptar al contexto de la pandemia, realizándose de manera virtual. Dentro de las actividades más destacadas se encuentran nuestra jarana criolla y show disfraces, y la navidad de los niños.







- Feria de emprendedores: convocamos a los trabajadores o familiares que tengan algún emprendimiento para que ofrezcan sus productos o servicios en nuestras instalaciones..

En lo que respecta a rotación de talento, obtuvimos 1.52% de tasa anual, una cifra muy por debajo del índice promedio de rotación de las empresas peruanas según el estudio de Indicadores Saratoga de PricewaterhouseCoopers (PwC). Además, la tasa de rotación de personal por renuncia voluntaria fue de 0.57%.

### (GRI 401-1)

## Indicadores de rotación

Indicadores de rotación	2020
Número de colaboradores desvinculados por mutuo acuerdo	9
Número de colaboradores fallecidos	2
Número de colaboradores retirados por pensión o vencimiento de contrato	24
Número de colaboradores que renunciaron voluntariamente	30
Número de colaboradores desvinculados	26

### De manera adicional, desarrollamos las siguientes acciones en el marco de la pandemia:

- Campañas de descarte de la COVID-19 gratuito para todos los trabajadores dentro de las instalaciones de la empresa (campo deportivo).
- Entrega de kits para el personal que reporta síntomas de coronavirus y pruebas de descarte para los familiares de los trabajadores con esta enfermedad. La empresa cubre con todos los gastos del trabajador que es detectado con la COVID-19, estos gastos incluyen las consultas con un neumólogo especializado, visitas domiciliarias del doctor, balón de oxígeno o concentrador y la hospitalización en un centro médico (según lo requiera).
- Entregas de canastas para el personal contratista por su apoyo trabajando durante la cuarentena.





# 05

## BIENESTAR, SALUD Y SEGURIDAD EN EL TRABAJO

(GRI 403, 103-1, 103-2, 103-3)



@ BEKAERT

## 5.1 NUESTRA GESTIÓN DE SEGURIDAD Y SALUD EN EL TRABAJO

### (GRI 403-1)

Conscientes de que nuestros colaboradores son parte fundamental para el desarrollo de nuestras actividades, velamos por sus condiciones de trabajo. En Prodac tenemos la convicción de anteponer la seguridad y salud de nuestros colaboradores sobre cualquier producto o necesidad del mercado.

Esto se refleja en nuestra ya mencionada Política de Sistema Integrado de Gestión a través de la cual nos comprometemos a cumplir con los requisitos legales pertinentes y otros que la organización suscriba como, la negociación colectiva, los de responsabilidad social, los programas voluntarios en seguridad y salud en el trabajo que incluye nuestro compromiso de proporcionar condiciones de trabajo seguras y saludables, eliminando los peligros y reduciendo los riesgos para la prevención de las lesiones, dolencias, enfermedades, deterioro de la salud e incidentes relacionados con el trabajo, así como la promoción de estilos de vida saludables.

Además, contamos con nuestro Reglamento Interno de Seguridad y Salud en el Trabajo, a través del cual informamos a los colaboradores sobre las normas y se responsabilizan en cooperar en los casos de accidentes o de cualquier tipo de siniestro que se produzca en la empresa.

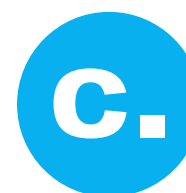
A través de nuestro Reglamento Interno de Seguridad y Salud en el Trabajo nos comprometemos a:



Garantizar las condiciones de seguridad y salvaguardar la vida, la integridad física y el bienestar de los trabajadores mediante la prevención de los accidentes de trabajo y las enfermedades ocupacionales.



Promover una cultura de prevención de riesgos laborales en todos los trabajadores, incluyendo al personal sujeto a los regímenes de intermediación y tercerización, modalidades formativas laborales y los que prestan servicios de manera independiente, siempre que estos desarrollen sus actividades total o parcialmente en las instalaciones o proyectos de Prodac con el fin de garantizar las condiciones de seguridad y salud en el trabajo.



Propiciar el mejoramiento continuo de las condiciones de seguridad, salud y medio ambiente de trabajo, con el fin de evitar y prevenir daños a la salud, a las instalaciones o a los procesos en las diferentes actividades ejecutadas, facilitando la identificación de los riesgos existentes, su evaluación, control y corrección.





Asimismo, desde el 2012 contamos con la certificación OHSAS 18001:2007, la cual acredita que cumplimos con las normas legales vigentes y con los estándares y procedimientos formales de salud y seguridad para prevenir y reducir los riesgos del entorno de trabajo. El próximo año iniciaremos el proceso para migrar a la certificación ISO 45001:2018.

#### En Prodac nos regimos bajo las siguientes normas legales:

- Ley N° 29783 - Ley de Seguridad y Salud en el Trabajo.
- Decreto Supremo N° 005-2012-TR. Reglamento de la Ley N° 29783.
- Decreto Supremo 42F - Reglamento de Seguridad Industrial.
- Reglamento Nacional de Edificaciones G.050 - Seguridad durante la construcción.
- Resolución Ministerial N° 375-2008 - Norma Básica de Ergonomía y de Procedimiento de Evaluación de Riesgo Disergonómico.
- Decreto Supremo N° 055-2010 - Reglamento de Seguridad y Salud en el Trabajo y otras medidas complementarias en minería.
- Ley N° 29664 - Ley de Sistemas Nacional del Riesgo de Desastres.
- Resolución Ministerial N° 050-2013-TR - Formatos referenciales con la información mínima que deben contener los registros obligatorios del sistema de gestión de seguridad y salud en el trabajo.
- Ley N° 27050 - Ley General de la Persona con Discapacidad.
- Ley de Prevención y Sanción del Hostigamiento Sexual, aprobado por el Decreto Supremo N° 014-2019-MIMP.
- Resolución Ministerial N° 376-2008-TR, la cual aprueba el documento “Medidas Nacionales frente al VIH y SIDA en el lugar de trabajo”.
- Lineamientos para la Vigilancia, Prevención y Control de la Salud de los Trabajadores con Riesgo de Exposición a SARS-CoV-2 establecido en el documento técnico aprobado mediante la Resolución Ministerial N° 972-2020-MINSA.



Algunos de nuestros principales objetivos en la gestión 2020 fueron desarrollar programas preventivos de seguridad, ejecutar el programa anual de vigilancia en salud ocupacional, ejecutar el programa de vigilancia patrimonial y desarrollar, desplegar y auditar el cumplimiento de la metodología 5S en las operaciones.

### 5S Nuestra forma de trabajar:



### (GRI 403-2)

En Prodac contamos con un programa anual de actividades en seguridad, salud y medio ambiente, a través del cual desarrollamos capacitaciones al personal, inspecciones a nuestras instalaciones, reuniones mensuales del Comité de Seguridad y Salud en el Trabajo (SST).



Utilizamos la metodología Bekaert llamada BRAM (Bekaert Risk Assessment Matrix) para la evaluación de riesgos y establecimiento de jerarquía de controles (eliminar, sustituir, controles de ingeniería, controles administrativos y EPP's)





Empleamos la herramienta de gestión de seguridad “Tarjeta Amarilla” para reportar condiciones de trabajo inseguras. Cuando identificamos un riesgo alto, detenemos la actividad hasta establecer controles inmediatos. La empresa cuenta con una política de protección al trabajador contra represalias debido al reporte.



Contamos con un procedimiento documentado para el reporte, investigación y establecimiento de acciones frente a incidentes. En este proceso involucramos activamente a nuestro Comité de SST.

En relación a la gestión en época de pandemia, desarrollamos nuestro plan de vigilancia, control y prevención de la COVID-19, garantizando la sostenibilidad de las medidas adoptadas por la empresa. **Los objetivos específicos de este plan son:**

- Establecer lineamientos para la vigilancia, prevención y control de la salud de los trabajadores que realizan actividades durante la pandemia por la COVID-19.
- Establecer lineamientos para el regreso y reincorporación al trabajo.
- Garantizar la sostenibilidad de las medidas de vigilancia, prevención y control adoptadas para evitar la transmisibilidad de SARS-CoV-2 (COVID-19).
- Capacitar al personal sobre los lineamientos preventivos para evitar contagios de la COVID-19.
- Fortalecer los sistemas de vigilancia, contención y respuesta frente a la propagación de la COVID-19 que las autoridades recomienden o establezcan.

Todos nuestros colaboradores usan de manera adecuada las mascarillas quirúrgicas y otros equipos de protección personal y de bioseguridad. Además, desarrollamos protocolos tales como:



Control de temperatura.



Lavado de manos.



Distanciamiento social.



Uso de mascarilla y careta facial.

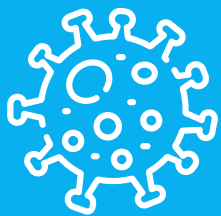


Uso de careta en buses, vestuarios y planta.



Desinfección de áreas de trabajo.

La jefatura y gerencia de cada área de trabajo es el encargado de velar por el cumplimiento de las medidas preventivas adoptadas en el marco de la COVID-19 y el responsable de seguridad y salud en el trabajo de Prodac será el encargado de supervisar a los líderes y recordar el cumplimiento de su rol.



Como actividades adicionales continuamos restringiendo al máximo posible el ingreso de personas externas a la empresa. Cuando era necesario el ingreso de personas ajenas a la organización, exigíamos el llenado de la ficha de sintomatología de acuerdo a lo exigido por el Ministerio de Salud, lo cual nos permitió saber si la persona había estado expuesta al virus o si contaba con síntomas que podían representar un peligro para nuestro equipo de trabajo. También exigimos el uso de mascarillas y caretas faciales.

Prodac cuenta con las evidencias de la gestión realizada frente a las medidas adoptadas para prevenir, mitigar y contener la pandemia por la COVID-19, para presentarlas en caso de que sea requerida por la autoridad competente.





## 5.2 CAPACITACIONES EN SEGURIDAD Y SALUD EN EL TRABAJO

### (GRI 403-5)

Como parte de nuestra gestión de seguridad y salud en el trabajo, desarrollamos un programa de inducción a todo personal nuevo que ingresa a la organización.

Además, el área de Seguridad, Salud y Medio Ambiente cuenta con un programa de actividades anual con indicadores de cumplimiento, el cual contempla un cronograma de capacitación y entrenamiento al personal de acuerdo con los peligros expuestos por actividad que realiza: trabajos eléctricos, uso de puente grúa, operación segura de montacargas, uso de extintores, primeros auxilios, protocolos de bioseguridad COVID-19, entre otros.

El cronograma de capacitación abarcó a todos los trabajadores de la empresa. Es así que en el 2020 registramos **3882 horas de capacitación en la materia**. Además, realizamos campañas comunicacionales que buscaron sensibilizar al colaborador sobre la prevención de accidentes y el uso de los equipos de seguridad y bioseguridad.



(GRI 403-9)

### Número de colaboradores que presentaron ocurrencias en el 2020, por tipo de accidente y/o lesión

Tipos de accidentes y/o lesiones	2020			
	Ocurrencias		Ausentismo	
	Hombres	Mujeres	Hombres	Mujeres
	Perú	Perú	Perú	Perú
Contusión	8	0	0	0
Luxaciones/ Esguinces/ Tendinitis	2	0	0	0
Heridas/ Laceraciones	7	0	0	0
Fracturas	1	0	1	0
Lesiones Diversas	4	0	0	0

### Indicadores de SST

	Trabajadores de la empresa	Trabajadores que no son de la empresa, pero laboran bajo su control
Número de fallecidos por lesión o accidente laboral	0	0
Tasa de fallecidos por lesión o accidente laboral	0	0
Número de lesiones por accidente laboral con grandes consecuencias	1	0
Tasa de lesiones por accidente laboral con grandes consecuencias	0.76	0
Número de lesiones por accidente laboral registrable	1	0
Tasa de lesiones por accidente laboral registrable	0.76	0
Principales tipos de lesiones por accidente laboral	Fracturas	
	Contusiones	
Número de horas trabajadas	940 590 horas	368 790 horas

Tal y como se muestra en el cuadro anterior, durante el 2020 hubo cero casos de fallecidos por lesiones o accidentes laborales y la tasa de accidentabilidad fue de 0.76.

## 5.3 LIBERTAD DE ASOCIACIÓN Y LIBRE NEGOCIACIÓN

(GRI 407, 103-1, 103-2, 103-3) (GRI 407-1)

En Prodac garantizamos la comunicación abierta, horizontal, constante, transparente y oportuna con nuestro sindicato con el fin de salvaguardar los derechos de los colaboradores. La empresa no interfiere en la elección de los integrantes de comisiones o asociaciones de trabajadores.



Por el contrario, reconocemos el libre derecho de cada colaborador a aliarse o abstenerse de afiliarse a una organización sindical, dando las facilidades en el marco de la ley para sus reuniones y diálogos. Prodac les brinda un local sindical y permite que se desarrollen sus actividades en cualquier espacio dentro de las instalaciones de la empresa.

Esto se refleja en nuestro Reglamento Interno de trabajo y Código de Conducta, en los cuales afirmamos comprometernos a respetar la libertad de participación de nuestros colaboradores y fomentar el relacionamiento continuo y armonioso. Este compromiso se extiende a personal de terceros, a quienes auditamos para prever que se vulneren la libertad de asociación o derecho de sus colaboradores.

Al cierre del 2020, 259 colaboradores se encuentran sindicalizados, lo que representa un total de 47.8%.



Si bien es cierto la empresa cuenta un solo con sindicato de obreros “Sindicato de Obreros de Productos de Acero Cassado”, los acuerdos de los beneficios pactados en la negociación colectiva, por política de la empresa, tienen alcance al 100% de los trabajadores, salvo algunos casos en los que por las características del trabajo el beneficio aplica solo a personal de Operaciones.

### Los principales temas tratados en la negociación colectiva son los siguientes:

- Aumento general.
- Anticipo de sueldo anual.
- Útiles para la higiene personal y uniformes.
- Bonificaciones varias.
- Alimentación y transporte.
- Horario de trabajo y tolerancia por ingreso al centro de trabajo.
- Asignación familiar y escolar.
- Préstamos y políticas de responsabilidad social empresarial con trabajadores.
- Asignación económica por fallecimiento.
- Seguro oncológico.
- Canasta navideña, gratificaciones y pavo navideño.
- Trabajo en días especiales y licencias.
- Ayuda asistencial.
- Línea de carrera.
- Libertad y licencia sindical.



# 06

## CADENA DE VALOR SOSTENIBLE

(GRI 102-9)





## 6.1 PRINCIPALES PROVEEDORES Y CONTRATISTAS

(GRI 204, 103-1, 103-2, 103-3)

En Prodac valoramos la estrecha colaboración con nuestros proveedores con quienes compartimos nuestros valores, principios comerciales y éxito económico a largo plazo. Trabajamos únicamente con proveedores respetuosos de nuestros principios de actuación y promovemos la implementación de buenas prácticas en toda la cadena de suministro.



Una de las principales características de nuestro sector es la alta dependencia de los precios internacionales del acero. La cadena de suministro resulta siendo frágil ante la oferta de transporte marítimo internacional, lo que se ha agudizado por la pandemia ocasionada por la propagación de la COVID-19.

Los principales cambios dados en nuestra cadena de suministro en el 2020 para afrontar esta situación fueron:

- La independencia de nuestra unidad comercial Prodimin, que inició operaciones bajo una nueva razón social y hoy en día se encarga de las compras de la compañía. Por su lado, Prodac ha mantenido bajo su responsabilidad la gestión vinculada al comercio exterior.
- La absorción de las operaciones de Grating Perú. Con ello, Prodac controla ahora las compras y comercio exterior de esta

compañía, incluyendo cambios de fuentes de suministro del exterior en lugar de local para la principal materia prima (platina).



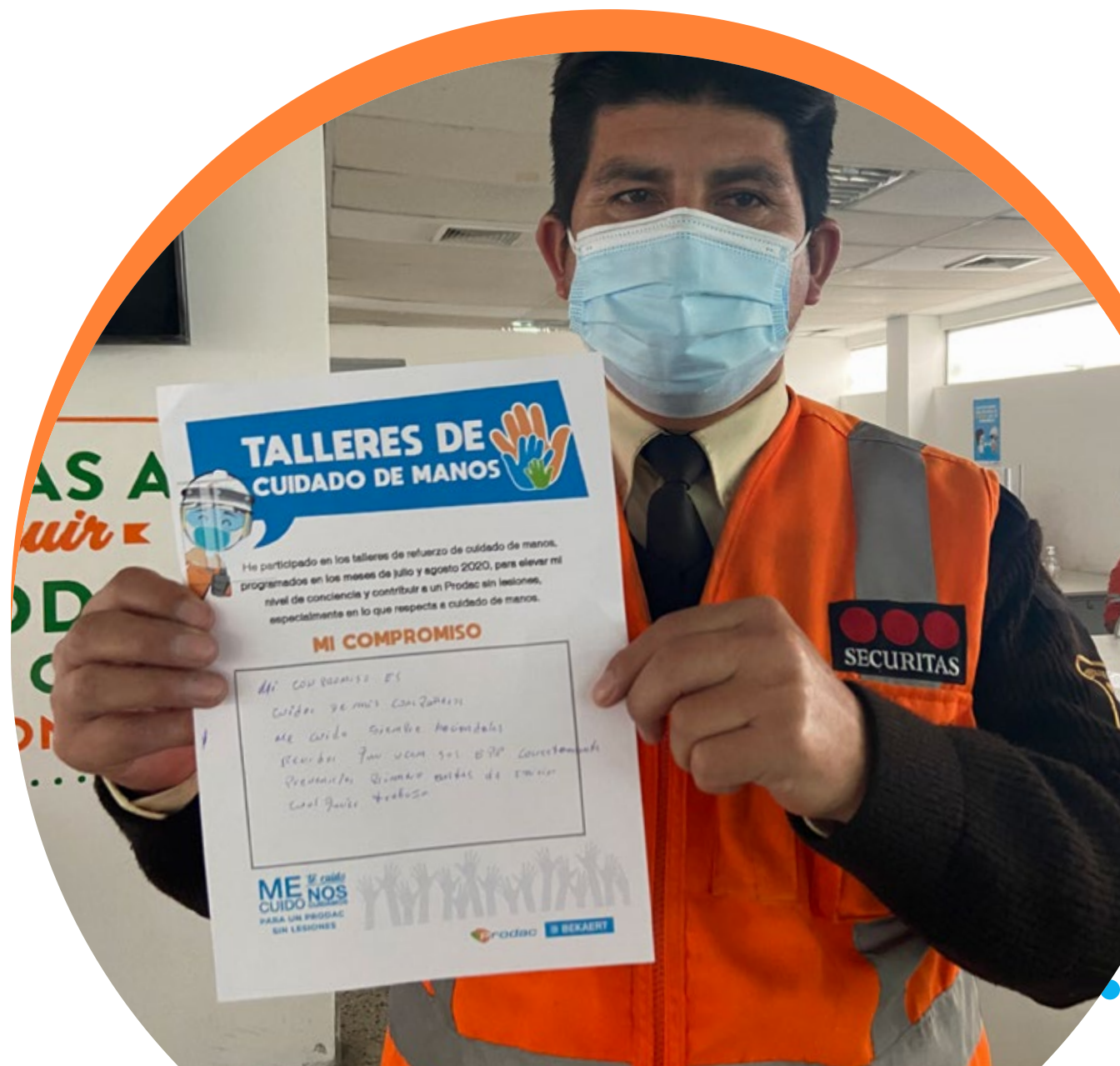
Al cierre del 2020, contamos con 774 proveedores en total, 658 ubicados en Lima y Callao principalmente, y 116 en el exterior.





### Nuestros proveedores se clasifican de la siguiente manera:

- Proveedores estratégicos: son aquellos con un alto volumen de compra o cuyos servicios o mercadería son necesarios para nuestras ventas de soluciones en las unidades de negocio. Gran parte de los proveedores estratégicos establecen su relación con nosotros a través de alianzas o contratos. Los proveedores estratégicos usualmente nos proveen de fierro corrugado, soldadura, cemento, geomembrana, geotextil, cerraduras, planchas, pernos, tubos, entre otros.
- Proveedores críticos: son aquellos que nos proveen de materiales cuya ausencia detendría de forma abrupta la producción. Estos materiales son los siguientes: alambrón, zinc, plomo, aluminio y láminas de polietileno.
- Proveedores recurrentes: corresponde a aquellos proveedores cuyo producto o servicio no tienen gran impacto en la realización del servicio o producto final. Son aquellos que nos proveen de materiales y servicios cotidianos.



## 6.2 CONTROL Y EVALUACIÓN DE PROVEEDORES Y CONTRATISTAS

(GRI 308-1, 103-1, 103-2, 103-3) (GRI 414, 103-1, 103-2, 103-3)

En relación a los principales riesgos en la cadena de suministro, consideramos que la contratación de proveedores locales puede representar un perjuicio reputacional en caso se vulneren los derechos laborales de sus trabajadores o se incumpla con la normativa legal.



Como medida preventiva frente a esta situación, en Prodac exigimos al 100% de nuestros proveedores la firma de documentos que permitan cumplir nuestra relación comercial, asegurándonos de mitigar considerablemente este riesgo.



Uno de estos documentos es la declaración de cumplimiento a nuestro Código de Conducta, el cual establece los requisitos mínimos que deberán cumplir nuestros proveedores con respecto a prácticas comerciales justas, su impacto sobre el medio ambiente y sus políticas en materia de salud y seguridad.

En caso de probarse el uso o auspicio de trabajo infantil, trabajo forzado, negocios ilegales, lavado de activos, u otro que vaya en contra de las conductas éticas de la empresa, plasmadas en este código, anularemos de manera inmediata el contrato con el proveedor y será eliminado de manera irreversible de nuestro registro interno de proveedores.

Otro documento que solicitamos es el “Formato de evaluación de proveedores críticos” en el que evaluamos los criterios de calidad. Adicionalmente, los proveedores deben entregar certificados de calidad y/o fichas técnicas y hoja de seguridad MSDS.



En cuanto al ingreso a planta, solicitamos a los proveedores que la unidad de transporte muestre la certificación de revisión técnica aprobada y vigente, como medida para garantizar su correcto uso y el cuidado hacia el medio ambiente. También el personal de terceros deberá cumplir con lo establecido en el plan de vigilancia, prevención y control de la COVID-19 para garantizar un espacio libre de contagios.

(GRI 308-1) (GRI 414-1)

El 100% de nuestros proveedores cumplen con la normativa y así aseguramos que se encuentran alineados a nuestra gestión de mejora continua e implementación de buenas prácticas empresariales.

Por otro lado, en la búsqueda de asegurar que Prodac trabaje de la mano con proveedores socialmente responsables, realizamos auditorías bajo nuestro Sistema Integrado de Gestión (cumplimiento legal y seguridad



y salud en el trabajo). Cada hallazgo debe ser levantado antes de la siguiente auditoría y socializado con el proveedor para que subsane sus faltas.



Estas auditorías abarcan temas sociales y ambientales; sin embargo, durante el 2020 no hemos registrado nuevos proveedores que hayan sido evaluados bajo estos criterios debido a los cambios como el distanciamiento social para la visita de proveedores y limitación de recursos en el entorno a la pandemia de la COVID-19.

Adicionalmente a las auditorías, realizamos evaluaciones anuales a proveedores acompañado de retroalimentación acerca de mantener el buen desempeño, así como oportunidades de mejora.







# 07

## DESEMPEÑO AMBIENTAL

(GRI 301, 103-1, 103-2, 103-3) (GRI 302, 103-1,  
103-2, 103-3) (GRI 303, 103-1, 103-2, 103-3) (GRI  
306, 103-1, 103-2, 103-3)



## 7.1 NUESTRA GESTIÓN AMBIENTAL

(GRI 307, 103-1, 103-2)



Dentro de nuestros valores corporativos consideramos el respeto por el medio ambiente como un pilar fundamental para nuestra gestión como empresa y la de nuestros colaboradores. Estamos conscientes de la importancia de detectar y reducir cualquier posible impacto que pueda ser ocasionado por las actividades y los procesos de la organización, tomando en consideración la Estrategia Nacional de Cambio Climático (ENCC), y la Ley N° 30754, Ley Marco sobre Cambio Climático y su reglamento aprobado mediante Decreto Supremo N° 013-2019-MINAM.

Nuestra preocupación por el medioambiente la aplicamos en tres ámbitos: nuestro esfuerzo continuo en desarrollar para todas nuestras plantas a nivel nacional nuevos procesos amigables con el medio ambiente, la administración y prevención de los riesgos vinculados a nuestro impacto ambiental y el desarrollo de productos eco amigables que contribuyan a un ambiente más limpio.

En Prodac estamos orgullosos de contar con la primera línea de galvanizado sin plomo en Latinoamérica, y la cuarta en el mundo cuya tecnología permite producir alambre galvanizado sin este elemento químico nocivo para la salud de los operadores y para el ambiente.







De esta manera, mantenemos los más altos estándares de controles ambientales y estamos un paso adelante de lo exigido por las regulaciones nacionales.

También nos ha permitido a lo largo de los últimos años reducir drásticamente la contaminación al medio ambiente, reduciendo a cero la concentración de plomo en las emisiones de humos, vapores y desagües.

Trabajamos bajo nuestro Sistema Integrado de Gestión para garantizar nuestro compromiso con la protección y el cuidado del medio ambiente, minimizando proactivamente nuestros impactos al entorno.

Este sistema de gestión incluye objetivos y metas, políticas y procedimientos, responsabilidades definidas, actividades de capacitación del personal, documentación y un sistema para controlar cualquier cambio y avance realizado.



Contamos también con una política de compromiso a la no contaminación y cuidado del medio ambiente, en cumplimiento de lo establecido con la ISO 14001:2015 por la que nos encontramos certificados desde el 2010, así como con nuestro Código de Conducta y Reglamento Interno de Trabajo. Esto involucra no solo a los colaboradores de Prodac, sino a todos los terceros que pudieran verse afectados por nuestras actividades.



En el 2020, actualizamos nuestro Programa de Adecuación y Manejo Ambiental (PAMA), cumpliendo todos los compromisos establecidos en dichos documentos como monitoreo de calidad de aire y agua, no contaminación sonora ni de emisiones a la atmósfera y gestión permanente de desecho de residuos sólidos peligrosos y no peligrosos.



### (GRI 307-1)

Gracias a la correcta gestión de nuestro departamento de Seguridad, Salud Ocupacional y Medio Ambiente no hemos recibido multas ni sanciones monetarias y no monetarias por incumplimiento de legislación ambiental en el año. Contamos con reportes mensuales que nos permiten monitorear la data vinculada a nuestra gestión ambiental. Finalmente, pero no menos importante, en Prodac desarrollamos productos que contribuyen a un medio ambiente más limpio. La ecología es un aspecto que ya es considerado durante la fase de I&D de nuevos productos en nuestro portafolio.

Algunos ejemplos de esto es la fabricación del cable de acero súper ultra tensado que responde a la necesidad de materiales ultraligeros en automóviles, las fibras de acero Dramix® para el refuerzo de concreto utilizando 50% menos acero en peso comparado a soluciones tradicionales de refuerzo de concreto, cuñas de cables de acero inoxidable para filtraciones de aceite y agua, soluciones de blindajes de cables para transmisiones de energía verde y sustitutos al agua para revestimientos a base de solventes.





## 7.2 . USO EFICIENTE DE NUESTROS RECURSOS

Nos esforzamos continuamente en emplear menos materiales, bajar el consumo de energía y agua, y reducir la cantidad residuos generados como compañía.

El alambIÓN es la materia prima que usamos para la fabricación de nuestros productos. Es importante controlar este material para evitar generar residuo de manera excesiva, durante el proceso productivo, lo cual afectaría el medio ambiente por la contaminación del suelo.



Como parte de nuestra gestión realizamos una búsqueda activa de otras empresas que puedan emplear este residuo para sus procesos productivos, fomentando la economía circular en el país. El acero que producimos está diseñado para que sea 100% reciclable debido a sus propiedades.

(GRI 301-1)

### Uso de materiales renovables empleados en los procesos

Materiales renovables	Peso
Alambrón	69,842 Tn
PVC	483.78 Tn

### Uso de materiales no renovables empleados en los procesos

Materiales no renovables	Peso
Zinc	826.75 Tn
Petróleo	6000 gl





# GESTIÓN DEL AGUA



El uso eficiente del agua dentro de nuestros procesos productivos, así como el uso doméstico dentro de nuestras sedes a nivel nacional, es vital para nosotros. Por ello, de manera mensual registramos el consumo de agua dentro de las operaciones y buscamos a través de diversas estrategias reducir esta cifra.



Asimismo, desde el 2007 tenemos una planta de tratamiento de efluentes industriales cuyo objetivo es reducir al mínimo el nivel de contaminantes que generan nuestros procesos, y desde el 2010 tenemos una planta de tratamiento de efluentes domésticos que nos permite reutilizar el agua residual para el riego de áreas verdes.

Contamos con la autorización del Ministerio de Agricultura para la extracción de agua subterránea de pozo.

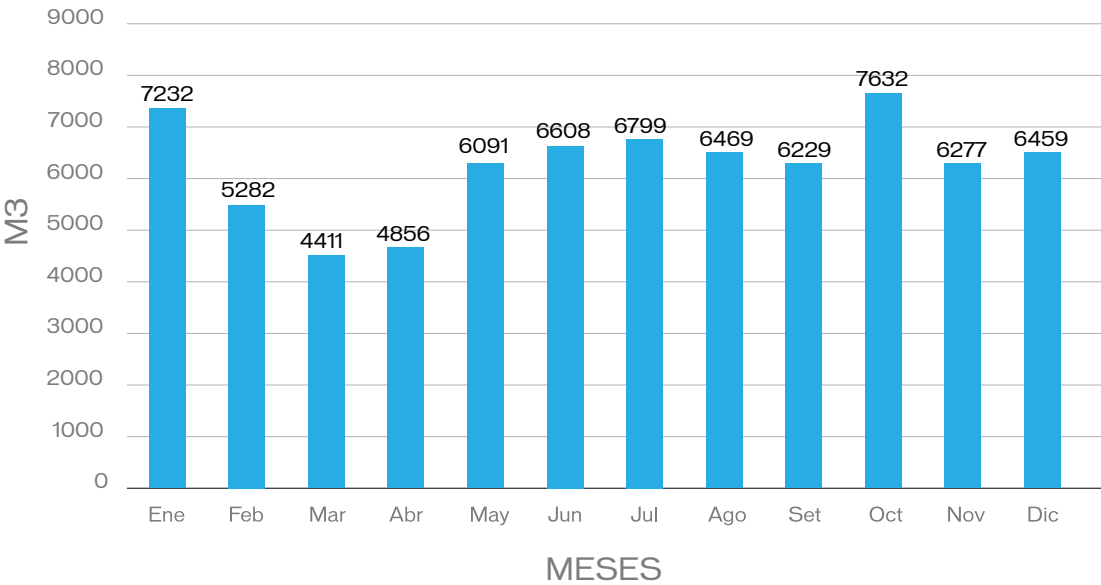
## (GRI 303-3)

### Extracción del agua

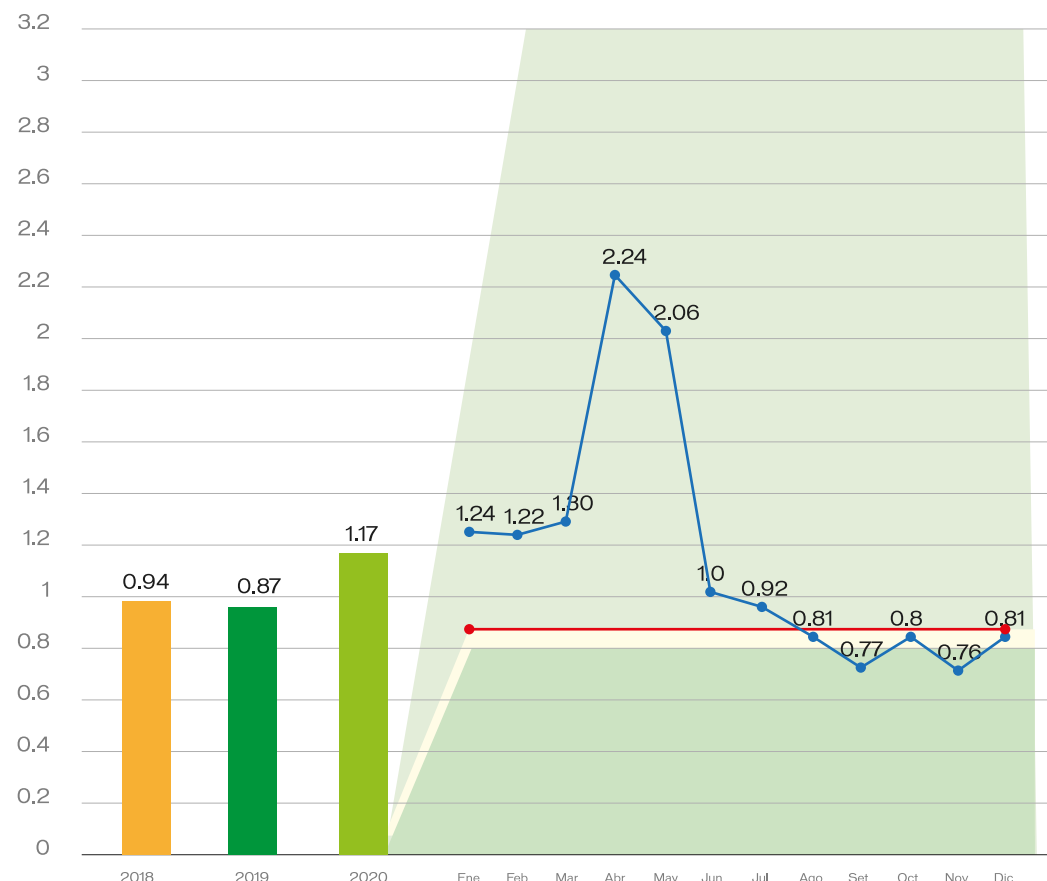
Fuente	Volumen de extracción de agua
Agua subterránea	70.957 m3
Agua de terceros (cisternas)	3.388 m3

## (GRI 303-5)

### Consumo total de agua en m3 el 2020



### Consumo total de agua en m3/ton el 2020



Por otro lado, en relación al vertido de agua, es importante recalcar que las sustancias químicas que se controlan son los que nos solicita la legislación peruana en el Decreto Supremo N° 010-2019-VIVIENDA, como por ejemplo sulfatos, aluminio, plomo, hierro, entre otros.

Usamos el método físico químico para el tratamiento del agua, el cual consiste adicionar insumos químicos (cal hidratada y polímero o floculante) al agua a tratar sin alterar su composición. El proceso de tratamiento de agua industrial es el siguiente:

**a) Recolección y almacenamiento de los efluentes:** El objetivo principal es recolectar y almacenar los efluentes ácidos diluidos y concentrados procedentes de los procesos de las líneas de galvanizado, patentado y decapado en sus respectivos tanques.

**b) Neutralización:** En esta parte del proceso, adicionamos los reactivos químicos básicos (cal hidratada y soda cáustica), necesarios para no exceder ni disminuir el límite de pH requerido. Para el tratamiento de aguas en metales el pH ideal está en el rango de 8.5 a 9.5.

**c) Clarificación:** En esta etapa, el lodo, por tener mayor densidad, permanece en el fondo del tanque y se separa del agua que, debido a su menor densidad, se ubica en la parte superior, quedando limpia y lista para ser conducida al mar.

**d) Tratamiento de lodos:** En esta etapa, el lodo será prensado y compactado y dispuesto como residuo no peligroso que será destinado a un relleno sanitario.

### Vertido total de agua en el 2020 (GRI 303-4)

Vertido total de agua	Volumen
Agua subterránea	44580 m3
Agua de terceros y volumen de dicho total que se destina a otras organizaciones o para el riego de áreas verdes internas	2346.9 m3

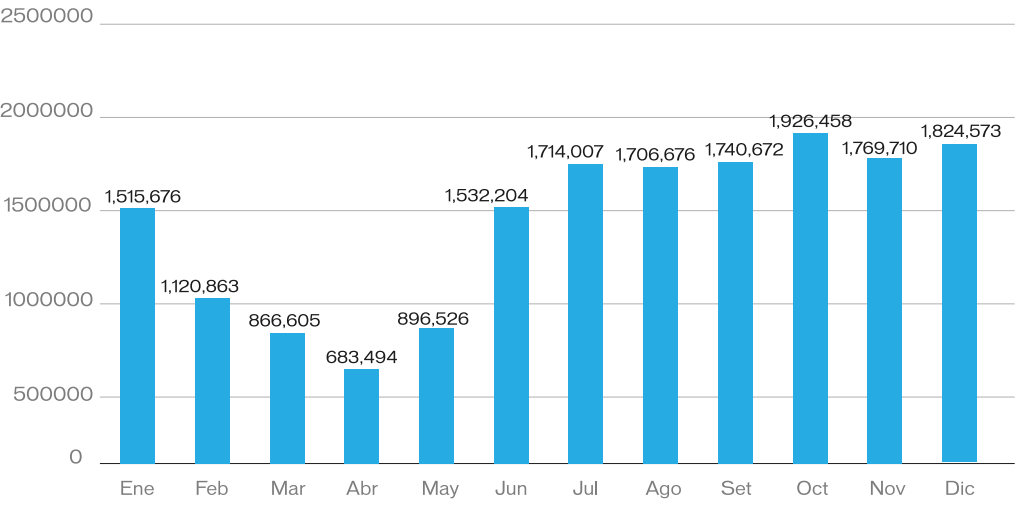
# GESTIÓN DE LA ENERGÍA

De igual manera, la adecuada gestión del consumo de energía nos permitirá conservar los recursos y evitar pérdidas por mal uso. La evaluación y seguimiento de los indicadores de gestión ambiental son controlados por el área de Operaciones, brindando resultados de monitoreo mensual con la presentación de oportunidades de mejora en relación a la gestión de gas y energía eléctrica.



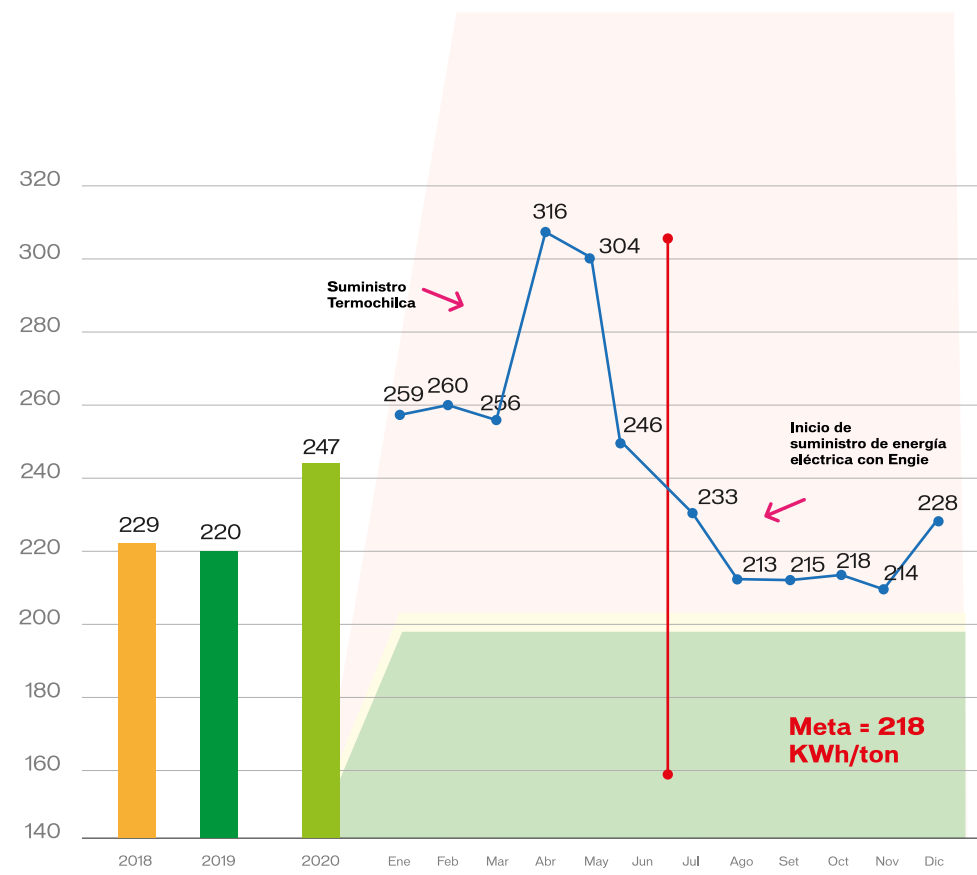
En el 2020 hubo un cambio de proveedor de suministro de energía eléctrica con la finalidad de reducir costos de producción que repercutan de manera positiva en el desempeño financiero de la organización.

Consumo total de energía en kWh el 2020 (GRI 302-1)



(GRI 302-1)

Consumo total de energía eléctrica en kWh/ton el 2020  
Cambio de proveedor de Energía





# GESTIÓN DE RESIDUOS

(GRI 306-3) (GRI 306-4) (GRI 306-5)

Los residuos sólidos son elementos, sustancias, compuestos o mezclas de los anteriores que, al finalizar su vida útil, adquieren la condición de residuos o desechos y que, independientemente de su estado físico, representan un riesgo para la salud o el ambiente debido a sus características corrosivas, reactivas, explosivas, tóxicas, inflamables o biológico infecciosas.

En el año 2020 Prodac ejecutó con éxito su programa de gestión de residuos sólidos, que incluye indicadores de gestión que auditamos de manera interna en relación al plan de manejo de residuos sólidos y realizamos un seguimiento mensual por el área encargada. La disposición de residuos sólidos la realizamos a través de empresas prestadoras de servicio autorizadas.



Los principales residuos generados en el 2020 son:

Peso de residuos, por método de eliminación

Método de eliminación	Cantidad (Tn)	Porcentaje según tipo de residuo	Porcentaje según el total de residuos
Residuos peligrosos que se disponen en relleno	17.71	72%	0.18%
Residuos que se reciclan	7.02	28%	0.07%
Residuos peligrosos totales	24.73	100%	0.25%
Residuos no peligrosos que se disponen en relleno	7692.37	79%	79.07%
Residuos no peligrosos que se reciclan	2011.30	21%	20.68%
Residuos no peligrosos totales	9703.67	100%	99.75%
TOTAL DE RESIDUOS	9728.40		100%





# 08

## RELACIÓN CON NUESTRA COMUNIDAD

(GRI 413, 103-1, 103-2, 103-3)

## 8.1 INICIATIVAS SOCIALES

(GRI 413-1)

La zona aledaña donde se ubica nuestra sede principal es de carácter industrial, por lo que la cantidad de vecinos y organizaciones de la sociedad civil cercana no son numerosas. A pesar de ello, buscamos alternativas para brindar apoyo a la sociedad en general en cuatro líneas de trabajo principales:

### Principales ejes de acción



En base a ellas desplegamos una serie de acciones a beneficio de organizaciones de la sociedad civil y entidades públicas, liderada por el área de Talento Humano, el mismo que presenta informes detallados sobre este tipo de actividades.

### Donaciones

Donamos equipos de protección contra la COVID-19 para instituciones como comisarías y entidades de salud aledañas a la empresa. Además, brindamos materiales de construcción para obras en beneficio de las comunidades de las zonas más vulnerables.



### Voluntariado de Acero

“Voluntades de Acero” es el nombre de nuestro programa de voluntariado corporativo que tiene como principal objetivo promover y apoyar el trabajo voluntario de nuestros colaboradores y familias para cultivar su sensibilidad social y para que se sumen al compromiso de Prodac de contribuir con el desarrollo de la sociedad.

En el 2020, debido a la pandemia y a las restricciones dadas por el Gobierno para prevenir contagios, nuestro voluntariado no lo pudimos realizar de manera presencial.

A pesar de ello, realizamos una colecta solidaria dirigida a nuestros trabajadores para contribuir con la operación y rehabilitación para apoyar al hijo de un trabajador que presentaba una enfermedad congénita.





### Obra por impuestos en Talavera

Contribuimos con la construcción de dos pavimentos de concreto para el distrito de Talavera, ubicado en el departamento de Apurímac.

Este proyecto lo llevamos a cabo por la modalidad de obras por impuesto y está valorizado en más de cuatro millones de soles. Gracias a ello construimos catorce cuadras de pistas y veredas para beneficio de vecinos del distrito.

Cabe resaltar que los pavimentos de concreto fueron reforzados con nuestras soluciones de fibra de acero Dramix 4D y dowels para la mejorar la transferencia de carga.



# SOBRE EL REPORTE DE SOSTENIBILIDAD

(GRI 102-43) (GRI 102-46)



**Identificación:** en base a la revisión de documentos, como procedimientos, políticas y manuales, logramos los impactos económicos, sociales y ambientales del negocio.

Adicionalmente, realizamos un estudio de benchmarking, en el que evaluamos la materialidad de empresas líderes del sector, tomando en cuenta estándares internacionales como la Global Reporting Initiative (GRI) y el Sustainability Accounting Standards Board (SASB).



**Priorización:** la metodología utilizada para priorizar los temas materiales fue el análisis de madurez recomendado por AccountAbility. Por otro lado, identificamos aquellos impactos más significativos según el giro de negocio.

Tras estos procesos, los impactos significativos y las expectativas maduras fueron relacionados con los estándares GRI y asuntos vinculados a la gestión en el contexto de pandemia.



**Validación:** revisamos los temas materiales y los validamos con nuestros colaboradores, proveedores, clientes, miembros de la sociedad civil, Gobierno y especialistas en sostenibilidad a través de grupos focales, entrevistas telefónicas y virtuales.

Finalmente, seleccionamos los indicadores y enfoques de gestión que forman parte del Reporte de Sostenibilidad 2020. Como resultado de este proceso identificamos catorce temas materiales.



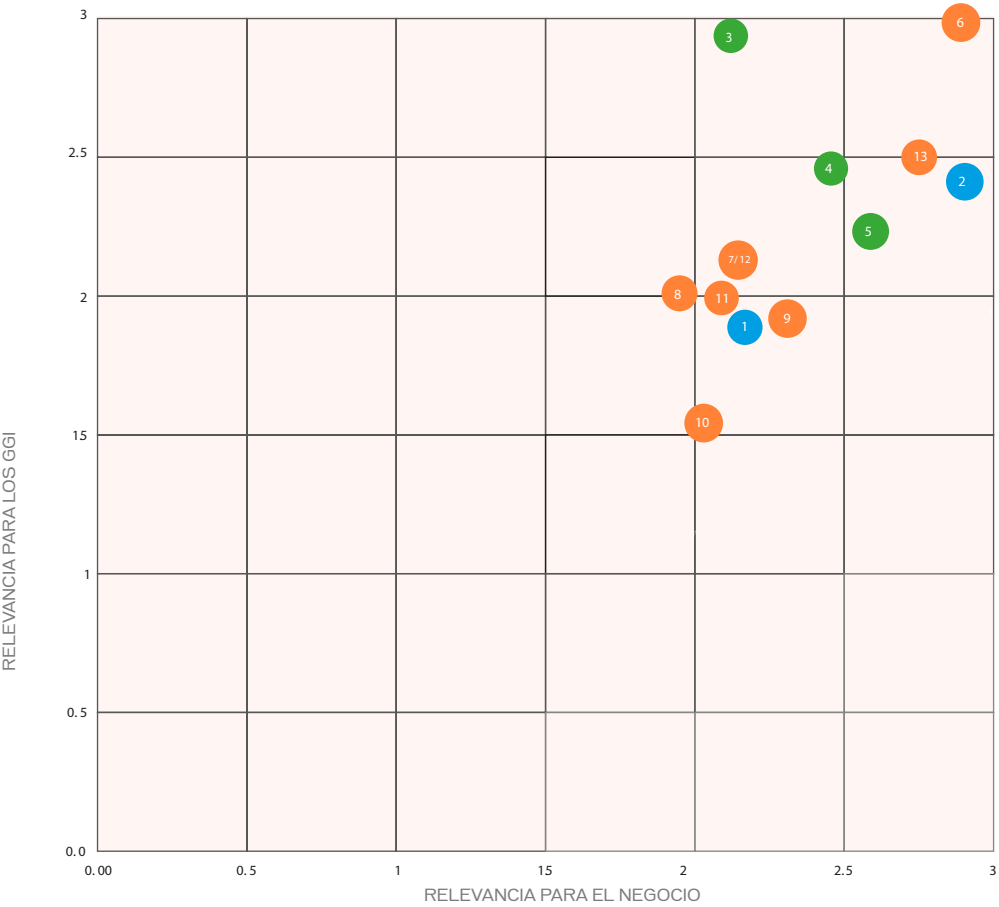
**Revisión:** por tratarse de un Reporte de Sostenibilidad bajo los estándares de la Global Reporting Initiative - GRI, esta etapa la desarrollaremos después de su publicación y lo consultaremos con los grupos de interés prioritarios para la empresa.

## Temas materiales, por cobertura (GRI 102-47)

Dimensión	Temas materiales	Cobertura
Dimensión económica	Prácticas de adquisición	Interna y externa
	Anticorrupción y competencia desleal	Interna y externa
Desempeño ambiental	Materiales y residuos	Interna
	Energía	Interna
	Agua y efluentes	Interna y externa
Desempeño social	Salud y seguridad en el trabajo	Interna y externa
	Formación y enseñanza	Interna
	Libertad de asociación y negociación colectiva	Interna y externa
	Trabajo infantil y trabajo forzoso	Interna
	Comunidades locales	Interna
	Evaluación a proveedores	Interna
	Seguridad y salud de los clientes	Interna y externa
	Cumplimiento normativo	Interna y externa



# MATRIZ DE MATERIALIDAD



## ECONÓMICO

- 1 Prácticas de adquisición
- 2 Anticorrupción y competencia desleal

## AMBIENTAL

- 3 Materiales y residuos
- 4 Energía y emisiones
- 5 Agua y efluentes

## SOCIAL

- 6 Seguridad y salud ocupacional
- 7 Formación y enseñanza
- 8 Libertad de asociación y negociación colectiva
- 9 Trabajo infantil y forzoso
- 10 Comunidades locales
- 11 Evaluación a proveedores
- 12 Seguridad y salud en los clientes
- 13 Cumplimiento normativo





# TABLA GRI



(GRI 102-51) (GRI 102-55) (GRI 102-56)

Estandar GRI	Contenido	Página	Omisiones u observaciones
GRI 101: FUNDAMENTOS 2016			
CONTENIDOS GENERALES			
GRI 102: CONTENIDO GENERALES 2016	102-1 Nombre de la organización	2	
	102-2 Actividades, marcas, productos y servicios	11	
	102-3 Ubicación de la sede	2	
	102-4 Ubicación de las operaciones	11	
	102-5 Propiedad y forma jurídica	22	
	102-6 Mercados servidos	11	
	102-7 Tamaño de la organización	30	
	102-8 Información sobre empleados y otros trabajadores	30	
	102-9 Cadena de suministro	46	
	102-12 Iniciativas externas	4 y 7	
	102-13 Afiliación a asociaciones	26	
	102-14 Declaración de altos ejecutivos responsables de la toma de decisiones	4	
	102-16 Valores, principios, estándares y normas de conducta	15	
	102-18 Estructura de gobernanza	21	
	102-40 Lista de grupos de interés	19	
	102-42 Identificación y selección de grupos de interés	19	
	102-43 Enfoque para la participación de los grupos de interés	20 y 63	
	102-44 Temas y preocupaciones clave mencionados	20	
	102-46 Definición de los contenidos de los informes y las coberturas del tema	63	
	102-47 Lista de los temas materiales	63	



Estandar GRI	Contenido	Página	Omisiones u observaciones
	102-50 Periodo objeto del informe	4	
	102-51 Fecha del último informe	65	
	102-52 Ciclo de elaboración de informes	4	
	102-53 Punto de contacto para preguntas sobre el informe	2	
	102-54 Declaración de elaboración del informe de conformidad con los estándares GRI	4	
	102-55 Índice de contenidos GRI	65	
	102-56 Verificación externa	65	No hubo validación de tercera parte
<b>ESTÁNDARES ESPECÍFICOS</b>			
<b>PRÁCTICAS DE ADQUISICIÓN</b>			
<b>GRI 204: PRÁCTICAS DE ADQUISICIÓN 2016</b>	103-1 Explicación de temas materiales y alcance	47	
	103-2 Componentes del enfoque de gestión	47	
	103-3 Evaluación del enfoque de gestión	47	
<b>ANTICORRUPCIÓN</b>			
<b>GRI 205: ANTICORRUPCIÓN 2016</b>	103-1 Explicación de temas materiales y alcance	27	
	103-2 Componentes del enfoque de gestión	27	
	103-3 Evaluación del enfoque de gestión	27	
	205-3 Casos de corrupción confirmados y medidas tomadas	29	
<b>COMPETENCIA DESLEAL</b>			
<b>GRI 206: COMPETENCIA DESLEAL 2016</b>	103-1 Explicación de temas materiales y alcance	27	
	103-2 Componentes del enfoque de gestión	27	
	103-3 Evaluación del enfoque de gestión	27	
	206-1 Acciones jurídicas relacionadas con la competencia desleal y las prácticas monopólicas y contra la libre competencia	29	

Estandar GRI	Contenido	Página	Omisiones u observaciones
<b>MATERIALES</b>			
<b>GRI 301: MATERIALES 2016</b>	103-1 Explicación de temas materiales y alcance	51	
	103-2 Componentes del enfoque de gestión	51	
	103-3 Evaluación del enfoque de gestión	51	
	301-1 Materiales utilizados por peso y volumen	55	
<b>ENERGÍA</b>			
<b>GRI 204: PRÁCTICAS DE ADQUISICIÓN 2016</b>	103-1 Explicación de temas materiales y alcance	51	
	103-2 Componentes del enfoque de gestión	51	
	103-3 Evaluación del enfoque de gestión	51	
	302-1 Consumo energético dentro de la empresa	58	
	302-4 Reducción del consumo energético	58	
<b>AGUA Y EFLUENTES</b>			
<b>GRI 303: AGUA Y EFLUENTES 2018</b>	103-1 Explicación de temas materiales y alcance	51	
	103-2 Componentes del enfoque de gestión	51	
	103-3 Evaluación del enfoque de gestión	51	
	303-3 Extracción de agua	56	
	303-4 Vertido de agua	57	
	303-5 Consumo de agua	56	
<b>RESIDUOS</b>			
<b>GRI 306: RESIDUOS 2020</b>	103-1 Explicación de temas materiales y alcance	51	
	103-2 Componentes del enfoque de gestión	51	
	103-3 Evaluación del enfoque de gestión	51	
	306-3 Residuos generados	59	
	306-4 Residuos no destinados a eliminación	59	
	306-5 Residuos destinados a eliminación	59	



Estandar GRI	Contenido	Página	Omisiones u observaciones
<b>CUMPLIMIENTO AMBIENTAL</b>			
<b>GRI 307: CUMPLIMIENTO AMBIENTAL 2016</b>	103-1 Explicación de temas materiales y alcance	52	
	103-2 Componentes del enfoque de gestión	52	
	103-3 Evaluación del enfoque de gestión	52	
	307-1 Incumplimiento de la legislación y normativa ambiental	54	
<b>EVALUACIÓN AMBIENTAL DE PROVEEDORES</b>			
<b>GRI 308: EVALUACIÓN AMBIENTAL DE PROVEEDORES 2016</b>	103-1 Explicación de temas materiales y alcance	49	
	103-2 Componentes del enfoque de gestión	49	
	103-3 Evaluación del enfoque de gestión	49	
	308-1 Nuevos proveedores que han pasado filtros de evaluación y selección de acuerdo con los criterios ambientales	49	
<b>EMPLEO</b>			
<b>GRI 401: EMPLEO 2016</b>	103-1 Explicación de temas materiales y alcance	32	
	103-2 Componentes del enfoque de gestión	32	
	103-3 Evaluación del enfoque de gestión	32	
	401-1 Nuevas contrataciones de empleados y rotación de personal	32 y 37	
	401-2 Beneficios para los empleados a tiempo completo que no se dan a los empleados a tiempo parcial o temporal	32	
<b>SALUD Y SEGURIDAD EN EL TRABAJO</b>			
<b>GRI 403: SALUD Y SEGURIDAD EN EL TRABAJO 2018</b>	103-1 Explicación de temas materiales y alcance	38	
	103-2 Componentes del enfoque de gestión	38	
	103-3 Evaluación del enfoque de gestión	38	
	403-1 Sistema de gestión de la salud y la seguridad en el trabajo	39	
	403-2 Identificación de peligros, evaluación de riesgos e investigación de incidentes	41	
	403-5 Formación de trabajadores sobre salud y seguridad en el trabajo	44	
	403- 9 Lesiones por accidente laboral	44	

Estandar GRI	Contenido	Página	Omisiones u observaciones
<b>FORMACIÓN Y ENSEÑANZA</b>			
<b>GRI 404: FORMACIÓN Y ENSEÑANZA 2016</b>	103-1 Explicación de temas materiales y alcance	33	
	103-2 Componentes del enfoque de gestión	33	
	103-3 Evaluación del enfoque de gestión	33	
	404-1 Media de horas de formación al año por empleado	34	
	404-3: Porcentaje de empleados que reciben evaluaciones periódicas del desempeño y desarrollo profesional.	34	
<b>LIBERTAD DE ASOCIACIÓN Y NEGOCIACIÓN COLECTIVA</b>			
<b>GRI 407: LIBERTAD DE ASOCIACIÓN Y NEGOCIACIÓN COLECTIVA</b>	103-1 Explicación de temas materiales y alcance	45	
	103-2 Componentes del enfoque de gestión	45	
	103-3 Evaluación del enfoque de gestión	45	
	407-1 Operaciones y proveedores cuyo derecho a la libertad de asociación y negociación colectiva podría estar en riesgo	45	
<b>COMUNIDADES LOCALES</b>			
<b>GRI 413: COMUNIDADES LOCALES</b>	103-1 Explicación de temas materiales y alcance	60	
	103-2 Componentes del enfoque de gestión	60	
	103-3 Evaluación del enfoque de gestión	60	
	413-1 Operaciones con participación de la comunidad local, evaluaciones del impacto y programas de desarrollo.	61	
<b>EVALUACIÓN SOCIAL DE PROVEEDORES</b>			
<b>GRI 414: EVALUACIÓN SOCIAL DE PROVEEDORES 2016</b>	103-1 Explicación de temas materiales y alcance	49	
	103-2 Componentes del enfoque de gestión	49	
	103-3 Evaluación del enfoque de gestión	49	
	414-1 Nuevos proveedores que han pasado filtros de selección de acuerdo con los criterios sociales	49	

Estandar GRI	Contenido	Página	Omissiones u observaciones
<b>SALUD Y SEGURIDAD DE LOS CLIENTES</b>			
<b>GRI 416: SALUD Y SEGURIDAD DE LOS CLIENTES 2016</b>	103-1 Explicación de temas materiales y alcance	17	
	103-2 Componentes del enfoque de gestión	17	
	103-3 Evaluación del enfoque de gestión	17	
	416-1: Evaluación de los impactos en la salud y seguridad de las categorías de productos o servicios.	18	
<b>MARKETING Y ETIQUETADO</b>			
<b>GRI 417: MARKETING Y ETIQUETADO 2016</b>	103-1 Explicación de temas materiales y alcance	13	
	103-2 Componentes del enfoque de gestión	13	
	103-3 Evaluación del enfoque de gestión	13	
	417-1 Requerimientos para la información y el etiquetado de productos y servicios	13	
<b>CUMPLIMIENTO SOCIOECONÓMICO</b>			
<b>GRI 419: CUMPLIMIENTO SOCIOECONÓMICO 2016</b>	103-1 Explicación de temas materiales y alcance	29	
	103-2 Componentes del enfoque de gestión	29	
	103-3 Evaluación del enfoque de gestión	29	
	419-1 Incumplimiento de las leyes y normativas en los ámbitos social y económico	29	





@ BEKAERT

